

台灣地區貧窮女性化現象之探討： 以 1990 年代為例*

薛承泰**

摘 要

本研究採用主計處「家庭收支調查」1991-2000 年資料，探討台灣地區「貧窮女性化」的現象及其特性。研究發現，貧戶中女性戶長家戶比例十年間大致呈現上升，且女性戶長家戶貧窮率每年也都比男性戶長家戶為高；但經由「貧窮比」分析，發現貧窮性別差異十年間頗為穩定。因此，可以說台灣地區「貧窮女性化」現象，只能算是方興未艾！在比較不同家戶組成的分析中，發現「單親戶」貧窮率不是最高的，其趨勢不僅沒有增加反而在 1993 年之後有好轉的現象；值得注意的是，「有依賴子女」的女性戶長家戶具有穩定偏高的貧窮率，可是性別貧窮比也未呈現任何上升的趨勢。最後，根據多變項分析結果，在戶長年齡、戶長教育、依賴子女數等變項的控制下，女性戶長家戶相對於男性戶長家戶具有較高的機會落入貧窮，而「是否為單親」對貧窮的影響則不顯著，這種情形在「有依賴子女」的家戶當中，更為明顯。可以說，「成為單親」並非是台灣女性戶長家戶落入貧窮的主因，而是「有依賴子女」才具有更穩定的解釋力。

關鍵字：單親戶、貧窮、貧窮比、貧窮女性化

* 本文初稿曾發表於【第三次海峽兩岸人口學學術研討會】，2002/10/11-14 昆明。

** 台灣大學社會學系教授

Examining the Feminization of Poverty in Taiwan: A Case of 1990s

Cherng-Tay Hsueh^{}**

Abstract

The phenomenon of feminization of poverty has been widely discussed in US, mainly due to the increasing proportion of poor who were females, during 1960-1980. Along with the trend of urbanization and modernization, since 1990, Taiwan has begun to experience the increase in divorce rates and concomitantly the increase in number of one-parent families. Using data from the Survey of Family Income and Expenditure (SFIE), 1991-2000 waves, conducted by DGBAS annually, the author intended to examine the hypothesis of feminization of poverty in terms of changes in proportion of poverty rate as well as poverty ratio. Instead of using individuals as analytical units, the author focused on comparing various types of household units and found the trend of increasing proportion of female headed households that were poor. However, no tangible trends were found either between families of male and female householders or among different family types, when poverty ratios were used for testing the feminization hypothesis. When the traits of householders were under controlled, unlike those found in the US and some Western countries, mother-only families in Taiwan were not significantly related to the likelihood of poverty, but the number of cohabiting children had positive effects on being poverty of households during 1990s.

Key Words: feminization of poverty, one-parent families, poverty, poverty ratio

^{**} Professor, Department of Sociology, National Taiwan University.

壹、前 言

「貧窮女性化」(feminization of poverty) 一詞最早出現於 Diana Pearce 在 1978 年「都市與社會變遷評論」(*Urban and Social Change Review*) 期刊中出版之論文「貧窮女性化：女性、工作與福利」(*The Feminization of Poverty: Women, Work and Welfare*)。雖然當時 Pearce 並沒有明確定義此概念，但從字面上意思以及 Pearce 的用例可以知道，「貧窮女性化」是用來反映美國自 1950 年以降，窮人當中女性比例居高而且呈現增加的現象 (Pearce 1978)。在 Pearce 提出此概念之後，「貧窮女性化」的說法很快就受到廣泛的重視，尤其六、七十年代的美國，已婚女性勞動參與率雖逐漸在提升，勞動力市場地位卻仍處於劣勢 (Oppenheimer 1994)；另一方面，離婚率呈現竄升的趨勢，有愈來愈多女性離婚且必須獨自撫養子女，在缺少丈夫經濟支援下，大大地增加其落入貧窮的機會。此外，社會福利制度對女性戶長家庭並沒有產生預期的脫貧效果，反而被 Pearce (1990) 譏為「帶向貧窮的貧窮戰爭」(*The War on Poverty Approach to Poverty*)。

女性戶長家戶的成長和離婚率上升所帶來的女單親家庭有關，其相對於男性戶長或雙親戶長家庭的經濟劣勢，在美國相當明顯 (Teachman et al. 2000)；即便是在「貧窮女性化」提出且受到廣泛注意之後，情形也似乎沒有改善。根據美國普查局 (U.S. Census Bureau 1983) 的調查，八十年代初單親戶的總收入仍不到雙親家戶的一半，其中喪偶單親的收入是單親戶中最高的，未婚單親則是收入最低的一群。¹到 1990 年時的美國，有十八歲以下依賴子女的單親家庭共有八百六十萬戶，較十年前增加了 46%，其中有高達七百萬戶為女單親家戶，女單親家戶當中有四成五生活於貧窮；男單親有一百六十萬戶，其中只有百分之十九落入貧窮。同樣具有十八歲以下依賴子女，雙親家戶僅有百分之八落入

¹ 當年的調查發現，雙親家庭的總收入為 30,814 美元；各種單親家庭的平均總收入為 12,628 美元 (U.S. Census Bureau 1983)。

貧窮。這樣的趨勢，確實凸顯出女單親家庭經濟的弱勢。即便近年美國經濟略為好轉，根據 2000 年「當代人口調查」(*Current Population Survey*)，美國出現了 1979 年以來新低的貧窮率 (11.3%)。女性戶長家戶 (*female-headed families*) 貧窮率仍達 24.7%，相較於「夫婦家庭」只有 4.7% 的貧窮率，經濟上的相對弱勢仍存在。²

無獨有偶，英國 1998 年一般家戶調查 (*General Household Survey*) 也顯示類似的情形。報告指出，英國單親家庭在 1998 年估計有一百七十萬戶，約為總家戶的四分之一，約有三百萬小孩 (佔總數的五分之一) 和單親居住；和十年前比較，單親戶約增加六十萬戶，單親兒童約增加一百二十萬人。若比較各類「有依賴子女的家庭」的收入，發現每週收入 150 元英鎊以下的家庭，「雙親家庭」只佔有 4%，「單親家庭」中則有一半。以英國的貧窮線來觀察，單親家庭約有一半落入貧窮線以下 (其中女單親家戶為 51%，男單親家戶為 43%)；且由於歐美國家，女單親所佔比例一直比男單親高出許多，前者的經濟狀況又比後者差，女單親家庭貧窮趨勢一直受到相當矚目 (Garfinkel and McLanahan 1986)。³

雖然歐美國家女性戶長家戶普遍呈現經濟弱勢，姑且不論是否符合「貧窮女性化」定義，此概念的提出，除了顯現女性在勞動力市場地位與薪資水準不及男性，更重要的乃在於居高不下的離婚率以及所帶來的女單親家庭。於是，學者們認為「貧窮女性化」不只是在美國，一般工業化國家，也都可能形成此現象 (Goldberg and Kremen 1990)。尤其在美國，原本老人的經濟弱勢最受到關切；例如，1960 年代十個老人就有三個落入貧窮，可是進入 1970 年代，老人經

² 公元兩千年之後，美國女性戶長家庭之貧窮率略為上升，2001 年為 26.4%，2002 年為 26.5% (U.S. Census Bureau 2003)；關於英國 1998 年一般家戶調查 (*General Household Survey*)，取自於 http://www.statistics.gov.uk/download/theme_compendia/GH98.pdf。

³ 以美國為例，1960 年時女單親佔單親戶的 90%，1990 年時佔 85%，1997 年時佔 82%，女單親戶比例略有減少，乃因為「未婚生育」單親戶增加，其中有不少為年輕男單親戶 (Eggebeen and Manning 1996)。歐洲國家女單親比例偏高也相當明顯，除了希臘女單親佔 75%，其餘國家女單親均佔八成以上 (Bradshaw et al. 1993)。

濟地位有了改善，老人貧窮率明顯下降，到 1975 年時貧窮率為百分之十五，世紀末時甚至接近百分之十 (U.S. Census Bureau 2003)。老人經濟生活的改善相對凸顯出女單親家戶的貧窮，也令學者懷疑，社會福利政策為何無法在女性家戶中帶來正面的效果 (Pearce 1990)？甚至有人認為需要從政經結構來改變對女性勞動力的認知與地位，才有可能改善女性的貧窮 (Scott 1984)。

近年來國內也開始重視此議題的探討 (黃乃凡 1995)，雖然女性戶長家戶在 1990 年以前並不多，呂朝賢 (1996) 證明了 1976-1991 年間台灣地區女性戶長貧窮率高於男性戶長，且存在階梯式「貧窮女性化」現象，即整體趨勢為上升，但偶而有下降情形。鑒於台灣地區單親戶的增加乃是近十年的事情 (薛承泰 2002a)，而「貧窮女性化」和單親現象相關，因此重新檢驗此現象，在 1990 年之後的台灣，特別具有意義！⁴此外，台灣地區家庭結構與傳統倫理不同於西方，不僅是有較高比例的男單親 (佔四成) (薛承泰 1996；謝美娥 1998)，有些人離婚、喪偶或未婚生育之後，可能返回原生家庭 (family of orientation) 生活，成為隱藏式的「單親家庭」；換言之，就算是離婚率升高了，由於家庭倫理、成員關係與居住習慣，台灣的單親家戶組成與處境未必與歐美國家相似。無論如何，因為台灣地區近十年來女性戶長家戶比例上升 (見第三節表 1 的分析)，而單親戶的數量也於此階段呈現增加，「貧窮女性化」是否存在於台灣地區？以及「貧窮女性化」與單親家庭的關係是否和歐美國家的情形相似？相信這不僅是社會政策單位會感到興趣，也是一個深具跨社會與文化比較的研究議題。

具體一點說，本文擬檢證「貧窮女性化」是否在過去十年 (1991-2000) 存在於台灣？其呈現出來的特性為何？首先，將統計出貧戶中男女戶長家戶所佔之比例及其趨勢；其次，比較男女戶長家戶的貧窮率，以及按年齡層分布的情

⁴ 台灣地區在 1990 年代開始，單親戶因離婚率上升的關係也開始增加；從數量觀察，1990-2000 年之間增加兩萬餘戶，佔「有 18 歲以下子女家戶」的比例，也從 5.89% 增加到 6.68% (薛承泰 2002a)。這樣的水準，遠不及美國六十年代的情形！然因離婚率的持續上升，未來單親戶數量應該會增加更快。

形；再次，將分析幾個主要家戶組成的貧窮情形，並與女單親戶來比較；接著，比較各類「有子女家戶」的貧窮情形；最後，將以多變項分析來驗證「成為單親」與「戶長性別」因素之於貧窮的關係。並由於國內尚無明確的「官方貧窮線」，本研究特採用國際上常用的「相對貧窮」測量作為「貧窮門檻」。⁵

貳、「貧窮」與「貧窮女性化」的測量

即使貧窮的概念與測量複雜多面，衡量目前較廣被接受的貧窮意義仍是建立在經濟「相對剝奪」(relative deprivation)的概念上(Townsend 1974)。「相對貧窮」以一般人們生活水準為參照點，取某個比例作為可忍受的最低生活標準，其計算方式是以當下社會整體來考量；例如歐美各國普遍所採用的「平均所得中位數之一半」(one half the median family income)(Duncan et al. 1995)，一般又為了反映家庭不同人口組成而採「等成人單位」(adult-equivalence unit)之加權方式計算。本研究所採用的「相對貧窮」即沿用此原則，並選擇採用「平均可支配所得中位數之一半」為門檻，再用「等成人單位」來調整。乃因可支配所得為家戶日常消費的主要經濟來源，若強調「生活匱乏」程度，採用「可支配所得」會比「總收入」為貼切，並且也較適合按戶內人口組成來調整其「消費」。至於加權數的選定，乃參考國內外曾經所提出之計算，折衷並簡化。⁶即以戶長為一個等成人單位，家戶中其他 18 歲以上人口均以 0.8 等成人單位計，家戶中每個 18 歲以下人口則以 0.6 等成人單位計。家戶中每人之加權平均可支配

⁵ 若採用低於官方「最低生活費標準」計算結果，所得到的「貧窮率」偏低，一則不利於統計分析（尤其是多變項分析），一則因為「最低生活費標準」在 1998 年前後計算標準不同，不適用於用來觀察 1991-2000 年間的趨勢與變化。

⁶ 國外跨國比較研究，以 0.7 與 0.5 分別作為戶中其他成人與兒童的加權數頗為普遍。例如 Duncan 等人（1995）比較美國、加拿大與歐洲各國時，採用等成人加權相對貧窮（低於收入中位數之一半者），其加權數家戶中第一位成人為 1，其它均以 0.7 計算，兒童則以 0.5 計算。本研究將權數略為提高，主要是考量家庭戶量逐年降低、生活水平與私密的提升，家庭成員間資源共享性應會降低。最近何華欽、王德睦與呂朝賢（2003），林美伶與王德睦（2000）對國內貧窮門檻以及均等比權數的設定有詳細的討論。

所得若低於中位數之一半，則以落入「貧窮」稱之。

由於 Pearce (1978) 當時提出「貧窮女性化」概念時，強調貧窮人口中女性所佔比例高而且持續上升的現象，並以女性貧窮人數之於男性貧窮人數的比值來作為佐證。在後來的論述當中，Pearce 也開始採用不同的統計，例如以貧戶當中女性家長家戶比例的增加趨勢（例如從佔 36% 增加至 53%）、每年約增加十萬戶女性家長之貧戶、女性戶長家戶平均收入相對男性戶長家戶平均收入的減少等統計，來說明美國自 1960 年代以來二十年間「貧窮女性化」的情形（1990: 266）。此外，Peterson (1987) 也是用女性戶長家戶落入貧窮的數量增加，以及貧戶中女性戶長家戶比例的增加，來說明美國「貧窮女性化」已從 60 年代延伸至 80 年代初。簡言之，她們均點出貧戶（或貧窮人口）當中女性戶長家戶（或女性人口）佔有顯著的比例，同時也強調女性戶長家戶（或女性人口）貧窮數量與比例的「增加趨勢」來說明美國的「貧窮女性化」現象。

儘管「貧窮女性化」現象受到重視，測量此概念的方式並不一致，甚至產生混淆。如果根據美國普查資料來檢視 Pearce 最初的說法，1950 年成年窮人當中女性佔了 54%，1960 年與 1970 年分別增加至 58% 與 62%，可是到 1980 年代該比例並沒有如 Pearce 所預期的繼續增加，反而趨於和緩甚至減少，例如 1984 年時佔 60.2%，而有學者認為 70 年代末到 80 年代出現了「貧窮女性化的逆轉」（the reversal of the feminization of poverty）（McLanahan et al. 1989: 104）。即便是以「女性戶長家戶」佔貧戶的比例做為「貧窮女性化」的指標，Pressman (1987) 指出，1960 年代當時約有四分之一的貧戶為女性戶長家戶，1976 年時提升至 48%；但因為該比例並沒有在八十年代持續上升，他認為「貧窮女性化」這個現象並沒有延續到八十年代。

除了對「貧窮女性化」的認定產生歧議，學者們對於解釋「貧窮女性化」的原因也不完全一致。例如，Peterson (1987) 在說明 1970 年代現象時，所闡述的理由和十年前 Pearce (1978) 的說法相近，包括家庭結構變遷迅速（尤指離

婚率的上升)與女單親家庭的激增、女性在雙元勞動力市場(dual labor market)的就業機會與薪資水準仍處於不利的位置以及福利制度設計的缺失。但 Pressman (1989)指出,女性戶長家戶的增加雖和離婚率上揚有關,卻不能忽略人們喜好獨立居住的趨勢,許多的單親離開其原生家庭,而帶來更多的女性戶長家戶。簡言之,女性戶長家戶的增加不僅是因離婚率升高,也是居住偏好的改變。此外 Pressman (ibid)也批評將「貧窮女性化」歸因於雙元勞動市場並不適當,因為 1960 年代之後,女性在職場上被歧視或隔離的現象已有改善;反而是女性勞參率上升的關係,已婚女性有更多的機會進入職場,使男性戶長家戶(通常是夫婦同住)相對於女性戶長家戶(通常是丈夫不在)經濟地位更具優勢。最後 Pressman (ibid)也提醒女性戶長家戶結構的改變,包括非裔女單親與未婚年輕女性比例的提升,也會影響到「貧窮女性化」現象。

從上述的爭辯觀之,「貧窮女性化」有必要在內涵與測量上來加以澄清。首先需注意採用「戶」或「人」作為分析單位,意義並不相同;亦即,前者的貧窮包含了戶中一起生活的所有男女成員,後者通常指男女個人的貧窮。此外,「貧窮女性化」若強調兩性貧窮的相對程度,要如何測量才比較適合呢?如果只觀察貧窮人口中女性所佔的比例,那麼在女性經濟狀況(例如貧窮率)不變的情形下,男性貧窮人口若有增減,此比例就會跟著改變(McLanahan et al. 1989)。因此,McLanahan 等人(ibid)即主張以「貧窮性別差異」(sex differences in poverty)來替代「貧窮女性化」,並提出四種測量,即貧窮人口中女性之於男性之比、女性之貧窮率、男性之貧窮率、以及兩者之比(the ratio of women's poverty rate to men's poverty rate, or sex/poverty ratio),簡稱「性別貧窮比」或「貧窮比」(McLanahan et al. 1989:107)。他們並以「性別貧窮比」來分別檢視美國黑人與白人之間,以及不同年齡群之間的「貧窮性別差異」從 1950 年到 1980 年的變化,並發現黑白之間以及年齡群之間都存在不同的變化樣態,認為過去所用「貧窮女性化」的概念與測量,都未能注意到這些歧異現象。

Bianchi 承繼 McLanahan 等人對於性別貧窮比的分析,檢視美國「當代人口

調查」(*Current Population Survey*) 資料，認為「貧窮女性化」主要發生在 1950 到 1970 年代後期之間，雖然在這段期間中，女性貧窮率水準呈現下降的趨勢，因為男性下降得更快，而導致性別貧窮比的上升。如果單獨觀察 30-64 歲人口群，1970 年代性別貧窮比很穩定，但從 1980 年之後開始下降，從 1.60 降至 1996 年的 1.39，Bianchi 甚至以「去女性化」(*de-feminization*) 稱之 (1999: 313)。他認為，性別貧窮比呈現上升的情形只發生在 65 歲老人身上，從 1968 年的 1.43 上升至 1996 年的 2.09，是最適合用「貧窮女性化」來描述的人口群。Bianchi (*ibid*) 不僅分析男女性之貧窮比，他也針對「女性戶長家庭」(*mother-child families*)、「雙親戶長家庭」(*two-parent families*) 與「所有家庭」(*all families*) 之貧窮率，以及「女性戶長家庭」與其他家庭型態之貧窮比來分析。基本上，他的論點與 McLanahan 等人相似，不過他更傾向於將「性別貧窮比」來當作「貧窮女性化」的主要指標。

依據 McLanahan 等人 (1989) 與 Bianchi (1999) 的討論與分析，本研究認為，貧戶 (貧窮人口) 當中女性戶長家戶 (女性人口) 比例的增加，雖可以反映「女性化」，但是在女性戶長家戶持續增加的社會中，該比例的變化意義並不明確；採用「性別貧窮比」則可以測量出女性 (或女性戶長家戶) 相對於男性 (或男性戶長家戶) 的貧窮差異程度，有助於釐清「貧窮女性化」的內涵。

由於學者所採用的「單位」、「測量」與研究時間不同，本文為了呈現美國「貧窮女性化」的現象，根據美國普查局「美國 2002 年貧窮報告」(*U.S. Census Bureau 2002*) 所提供 1959 年至 2002 年的資料，計算出女性戶長家戶佔總貧戶之比例，以及女性戶長家戶貧窮率和所有家戶 (*all families*) 之貧窮比，並分別將趨勢圖呈現在圖 1 與圖 2。

圖 1 說明女性戶長家戶佔貧戶之比例，圖示自 1959 年 (佔 23%) 上升至 1978 (佔 50%)，1979-1985 年停滯在 (46-48%) 之間，1986 年之後又上升，至 1998 年之間維持在 53% 左右，才又略為下降。至於圖 2 所呈現的「貧窮比」，一開始

明顯上升，從 1975 至 1985 年呈現下降，之後則是呈現幅度很小的波動。這裡所分析的結果，基本上除了跨越時間較長之外，和 Bianchi (1999) 的說法並無二致。

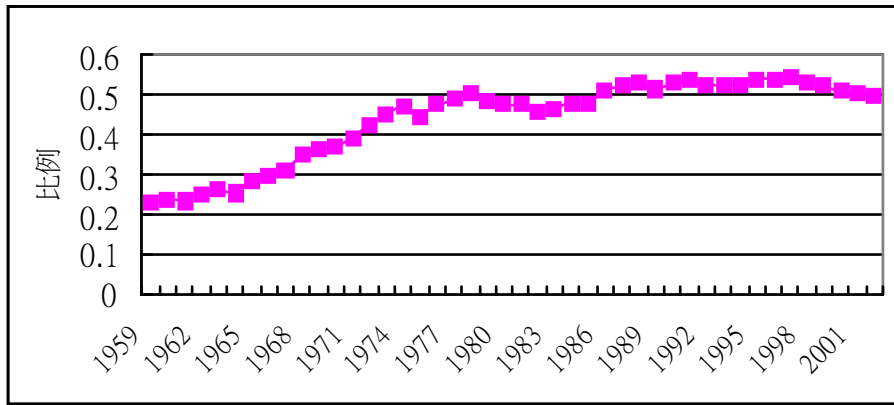


圖 1 美國女性戶長家戶佔總貧戶之比例：1959-2002 年

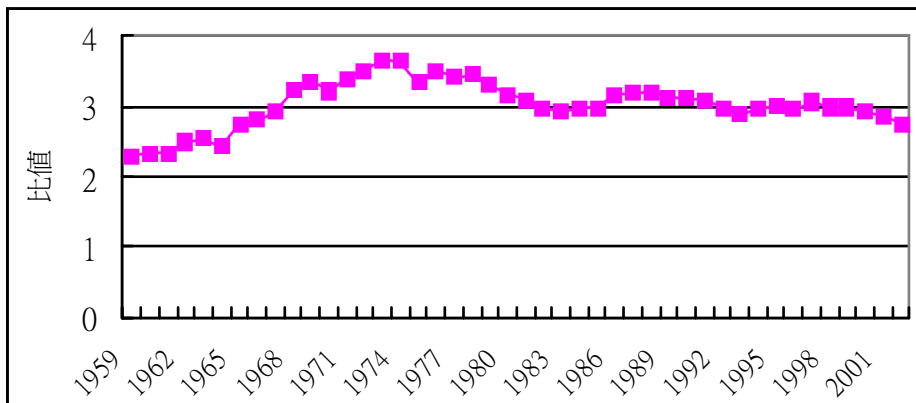


圖 2 美國女性戶長家戶貧窮率和所有家戶貧窮率之比：1959-2002 年

總之，根據圖 1 與圖 2，1975 年以前兩條曲線發展趨勢一致，這即是學者們對於美國「貧窮女性化」現象較有共識的部分。但 1975 到 1985 年間，圖 1 的趨勢產生一些起伏變化，而圖 2 的「貧窮比」大致上呈下降，於是學者們有了不同的解讀。1985 到 2000 之間，「貧窮比」大致持平，但是貧戶中女性戶長家戶比例仍會因整體女性戶長家戶比例的增加而「上升」；儘管如此，美國學者已經不太以「貧窮女性化」的概念來討論 1980 年以後的情形了，取而代之的是「貧窮兒少化」(The Juvenilization of Poverty)，並開始受到重視(Bianchi 1999；Lichter 1997)。

鑒於此，後面章節也將採用這兩種測量來判斷台灣地區家戶的「貧窮女性化」；並鑒於台灣地區乃以家戶為單位的生活體，本研究將以「戶」為單位來分析貧戶當中女性戶長家戶所佔的比例，以及女性戶長家戶貧窮率之於其他類別家戶貧窮率之比（簡稱「貧窮比」）。簡言之，在女性戶長家戶比例上升的「趨勢」下，如果「貧窮比」也呈現上升趨勢，即是「貧窮女性化」的證明。⁷

參、家戶貧窮的性別差異

採用「家庭收支調查」1991-2000 年原始資料分析，首先針對「貧窮女性化」原初用法，來檢視貧戶當中女性戶長家戶所佔的比例及其趨勢。⁸表 1 列舉女性戶長家戶佔總家戶的比例，以及佔總貧戶的比例；很明顯地，女性戶長家戶在台灣所佔的比例仍低，不過上升的趨勢卻很清楚，從 1991 年佔 11.92%提升到

⁷ 事實上，在女性戶長家戶比例逐年成長的環境下，只要「貧窮比」呈現上升，即足以說明是「貧窮女性化」，因為貧戶中女性戶長家戶的比例也會呈現上升的；但反過來並不一定成立。

⁸ 本研究乃根據「家庭收支調查」的「經濟戶長」所做的分析，為方便起見，文中以「戶長」稱之。所謂「經濟戶長」，定義如下：1. 係指戶內成員中，收入最多且負責維持家庭主要生計者。2. 如某成員收入雖較其他成員為多，但並未負擔家庭主要生計，不視為經濟戶長，而以收入次多且負擔家庭主要生計者為經濟戶長。3. 若該戶內有二人以上，其收入相若，且負擔家計之重要性亦相差無幾，則以年長者為經濟戶長。4. 如該戶各成員均無職業又無收入，則以戶籍戶長為經濟戶長（行政院主計處 2001）。

19.05%。無論如何，因為女性戶長家戶尚不普遍，儘管表 2 顯示 1991-2000 年間台灣女性戶長家戶具有較男性戶長家戶為高的貧窮率，但其所佔全部貧戶的比例仍低於男性甚多。值得注意的，貧戶中女性戶長家戶的比例雖然不高，十年之間也有些起伏，但大體上乃呈現上升的趨勢，從 1991 年佔 17.17% 提升到 24.06%。從 Pearce (1978) 的觀點，可以說，台灣在 1990 年代已經有了「貧窮女性化」的痕跡。

表 1 女性戶長家戶佔總家戶與貧戶之比例：1991-2000 年 單位：%

年	1991	1992	1993	1994	1995	1996	1997	1998	1999	2000
佔總家戶比例	11.92	12.31	12.97	13.6	14.2	14.94	15.39	16.37	18.66	19.05
佔貧戶比例	17.17	17.85	18.34	19.9	21.57	20.84	19.8	22.09	26.39	24.06

表 2 男女戶長家戶之貧窮率與貧窮比：1991-2000 年 單位：%

年	1991	1992	1993	1994	1995	1996	1997	1998	1999	2000
男貧窮率	5.52	5.66	5.82	4.8	4.78	4.58	4.29	4.53	4.06	5.07
女貧窮率	8.46	8.76	8.76	7.58	7.95	6.87	5.82	6.56	6.35	6.82
貧窮比	1.53	1.55	1.51	1.58	1.66	1.50	1.36	1.45	1.56	1.35

表 2 列出 1991-2000 年之間男女戶長家戶貧窮率以及貧窮比，觀察這十年的變化，男性戶長家戶貧窮率大致上介於百分之四至六之間，1993 年之後雖有下降趨勢，2000 年時又回升到百分之五的水準。女性戶長貧窮率約介於百分之六到九之間，在 1993 年至 1997 年呈現下降，隨後略為上升。圖 3 繪出男女戶長貧窮率以及性別貧窮比的趨勢，說明了 1991-2000 年之間，女性戶長家戶貧窮率始終高於男性戶長家戶貧窮率，介於 1.5 倍上下，十年來雖略有起伏，並沒有上升的趨勢。總之，從「性別貧窮差異」來檢視兩性貧窮率的相對變化，十年間沒有明顯變化！

顧及上述關於男女戶長家戶貧窮率，可能內藏不同年齡的差異，本節接著按戶長年齡區分 25 歲以下、25-44 歲、45-64 歲與 65 歲以上，共四個次群體，

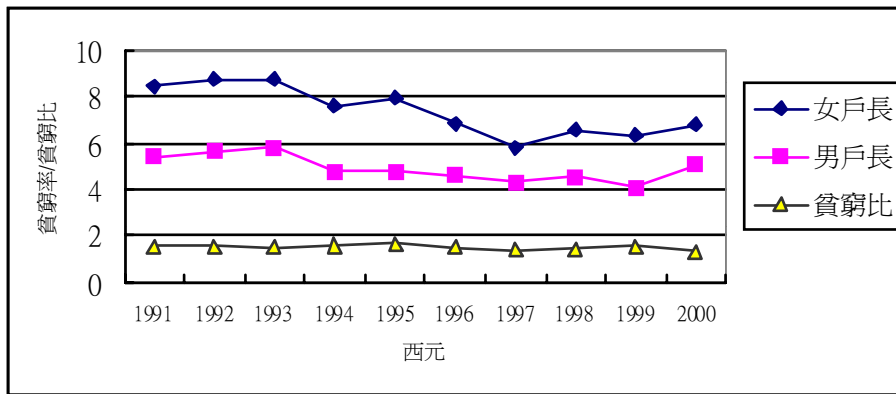


圖 3 男女戶長家戶貧窮率與貧窮比：1991-2000 年

於表 3 列出男女戶長家戶之貧窮率，並在圖 3 繪出 1991-2000 年之性別貧窮比。按年齡層所呈現的貧窮率，有以下幾個特點。首先，除了 24 歲以下組之外其餘三個年齡群，女性的貧窮率在各年均高過於男性；其次，65 歲以上組的貧窮率，不論男女都是最高，顯示台灣地區老年人經濟仍最為弱勢，這和美國近二十年來的情形很不同。

表 3 男女戶長家戶貧窮率按年齡分：1991-2000 年 單位：%

年	1991	1992	1993	1994	1995	1996	1997	1998	1999	2000
24 歲以下										
男	2.74	4.60	4.76	5.00	4.49	6.38	4.58	4.52	1.80	2.92
女	7.07	5.95	5.40	7.97	7.57	3.60	3.68	6.08	4.95	5.75
25-44 歲										
男	4.91	4.78	4.64	3.67	4.28	3.72	3.87	3.74	3.24	4.51
女	8.21	6.74	7.19	7.36	7.99	6.82	5.99	5.33	5.96	5.65
45-64 歲										
男	5.13	4.98	4.78	4.01	3.61	4.41	3.76	3.98	3.53	4.09
女	5.47	7.85	7.81	4.28	5.32	4.84	4.76	5.40	4.46	6.22
65 歲以上										
男	13.85	16.13	18.40	15.33	11.71	9.76	8.26	9.85	9.29	10.40
女	21.74	24.56	21.55	17.73	14.68	13.96	8.79	13.23	12.22	11.52

若進一步以貧窮比來表示（如圖 4），四個組之貧窮性別差異以最年輕的 24 歲以下組十年來起伏最大，貧窮比差距最大時為 1999 年的 2.75；最小為 1996 與 1997 年兩年，分別出現 0.56 與 0.8 的比值，代表男性戶長家戶貧窮率高過女性的現象。至於其餘的三個年齡組十年之間變化幅度較小，貧窮比介於 1 至 2 之間。⁹

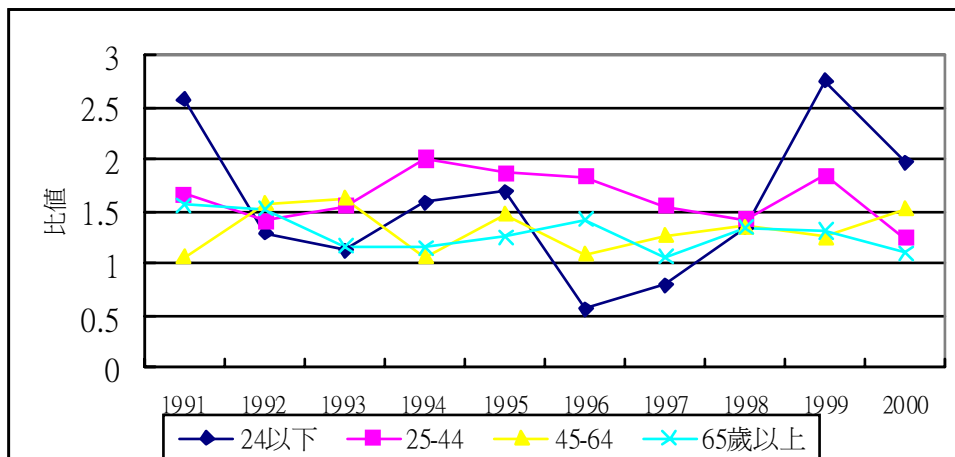


圖 4 「性別貧窮比」按戶長年齡分：1991-2000 年

根據以上的分析，台灣在九十年代時，存在兩個現象，即女性戶長家戶佔貧戶的比例雖然低於男性戶長家戶，但大致仍呈現上升趨勢，其貧窮率也高過於男性家長家戶，唯差異並沒有擴大；亦即，貧戶中女性戶長家戶比例的增加，主要仍是整體女性戶長增加的緣故。因此，「貧窮女性化」在台灣只能說是方興未艾，既不明顯也不穩定。

⁹ 年紀最輕的 24 歲以下組因為樣本數較少（十年來維持在百分之三上下），所呈現出來的貧窮率變化較不穩定。

肆、不同家戶型態之貧窮現象與比較

由於歐美國家「貧窮女性化」主要原因之一是家戶組成的變遷（尤其是單親家庭的增加），爲了瞭解台灣家戶組成特性與貧窮的可能關係，本節將比較不同家戶型態的貧窮率，並進一步觀察「貧窮女性化」是否存在某些型態的家戶。首先，本研究將所有普通住戶區分爲五個類別：「單人戶」、「夫婦戶」、「雙親與有未成年子女戶」、「雙親與子女均成年戶」以及「單親戶」；除了單親戶，其餘四類家戶字面意義均很清楚。本研究循單親戶一般定義「父或母，因離婚、喪偶、收養或未婚生育，與其未滿 18 歲未婚子女居住」來作爲分類的依據（薛承泰 1996）。¹⁰

根據表 4 的報告，從 1991-2000 年，台灣地區家戶組成的變遷出現幾個特色。首先，總戶數在這幾年間迅速成長，從 516 萬戶增至 659 萬戶，比十年前多了約四分之一。其次，「單人戶」比例逐年增加，從 5.83% 上升至 10.82%；「夫婦戶」與「雙親與子女均成年戶」均呈緩慢增加的情形；「雙親與有未成年子女戶」則是呈下降趨勢，從 56.19% 降至 40.95%，不過此類型仍是十年來具有最高比例的家戶類型。「單親戶」雖然在數量上增加，因爲總戶數增加快速的關係，比例呈現波動的現象，直到近五年才呈現穩定上升的趨勢。另外，表 4 也將各類家戶之戶長性別比例列出，除了「單親戶」男性戶長介於四成強，「單人戶」男性戶長從接近七成降至五成強，其餘三類家戶均以男性戶長爲主（約佔九成），但也有隨時間而呈現比例下降的情形。

以表 4 的分類爲依據，表 5 進一步報告各類家戶的貧窮率。根據表 5，可以看出台灣地區家戶整體平均貧窮率，在 1991-2000 年間呈現起伏但幅度並不大的現象，十年平均貧窮率爲 5.3%。十年來「雙親與子女均成年」家戶之貧窮率最低，次低爲「雙親與有未成年子女」家戶，至於「單親戶」的貧窮率雖是偏高，

¹⁰ 含配偶不在 (spouse absent) 以及目前同居的單親。

表 4 台灣地區家戶主要型態按戶長性別分：1991-2000 年 單位：%

	單人戶	夫婦戶	雙親與有未 成年子女	雙親與子女 均成年	單親戶	所有住戶 (戶數)
1991	5.83	10.84	56.19	11.84	4.01	100 (5,159,991)
男戶長比例	67.14	91.65	96.21	92.56	43.72	88.08
1992	6.57	10.92	55.15	11.87	4.23	100 (5,287,388)
男戶長比例	62.70	91.84	96.74	93.00	40.74	87.69
1993	6.71	11.23	53.59	12.69	4.36	100 (5,419,395)
男戶長比例	60.28	91.94	96.23	91.45	43.16	87.03
1994	7.02	12.39	51.96	13.09	3.97	100 (5,567,351)
男戶長比例	59.03	89.91	96.22	91.23	39.61	86.40
1995	7.70	12.84	50.25	12.87	3.92	100 (5,731,179)
男戶長比例	58.19	90.75	95.71	91.70	40.63	85.80
1996	7.97	12.51	49.25	13.64	3.85	100 (5,908,262)
男戶長比例	58.43	89.31	94.94	91.86	45.62	85.06
1997	8.87	13.15	46.63	14.07	4.04	100 (6,104,309)
男戶長比例	57.07	89.63	95.91	91.18	43.91	84.61
1998	9.64	13.42	45.15	14.17	4.06	100 (6,273,056)
男戶長比例	55.13	89.82	94.73	90.29	48.66	83.63
1999	10.61	14.99	42.29	14.69	4.11	100 (6,431,440)
男戶長比例	52.93	88.98	94.01	88.64	41.10	81.34
2000	10.82	15.12	40.95	14.81	4.27	100 (6,589,350)
男戶長比例	51.22	86.80	94.59	87.68	46.76	80.95

表 5 台灣地區家戶型態與貧窮率：1991-2000 年 單位：%

	單人戶	夫婦戶	雙親與有未 成年子女	雙親與子女均成年	單親戶	總家戶
	相對貧窮					
1991	7.10	8.93	5.79	3.85	8.48	5.87
1992	7.86	11.82	5.42	3.43	8.02	6.04
1993	9.33	11.31	5.35	3.69	9.15	6.20
1994	6.91	10.23	4.45	2.96	6.93	5.18
1995	7.86	6.85	4.98	3.07	7.06	5.23
1996	4.76	7.63	4.44	3.72	6.45	4.92
1997	4.86	6.03	4.43	3.12	7.38	4.53
1998	6.17	7.08	4.44	3.16	8.12	4.86
1999	4.93	6.22	3.60	3.66	6.95	4.49
2000	6.09	7.13	5.27	3.95	6.29	5.40

但並不是一直是最高；例如，「單人戶」的貧窮率在 1993 與 1995 兩年略高於「單親戶」，「夫婦戶」則有六年貧窮率高過於「單親戶」。¹¹ 值得注意的，「單親戶」貧窮率十年間變化並不大，而且有下降的跡象；最高時為 1993 年，貧窮率為 9.15%，2000 年最低，為 6.29%。為了清楚比較十年的相對趨勢，本節計算「單親戶」貧窮率相對於其他四類家戶貧窮率的「貧窮比」，並於圖 5 表示其趨勢。

相較於美國的「貧窮女性化」，相當程度是單親戶的增加與經濟的惡化；在台灣地區，單親戶數量雖然增加，但「單親戶」貧窮率不僅沒有增加反而在 1993 年之後有好轉的現象。從圖 5 所示的「家戶貧窮比」趨勢可知，「單親戶」和其他四類家戶之間的經濟差異，也於最近兩年（1999-2000）更為縮小；簡言之，1990 年代的台灣，「單親戶」相對於其他家戶類型的經濟狀況，也並未見惡化的趨勢。

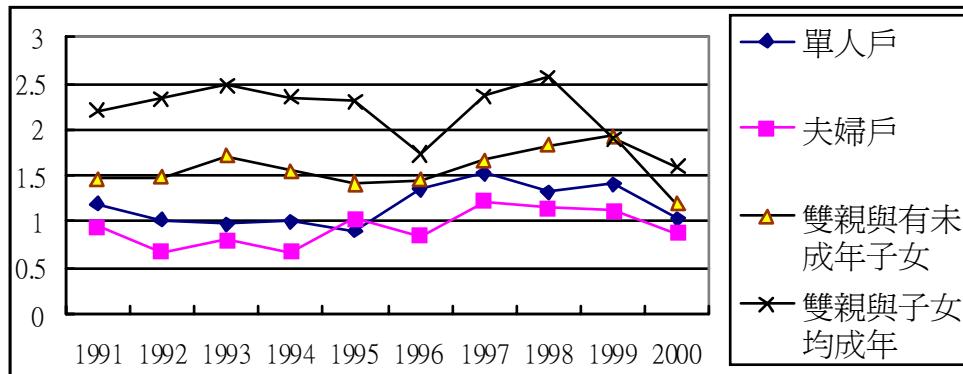


圖 5 單親戶相對於其他家戶型態之貧窮比：1991-2000

¹¹ 由於「單人戶」與「夫婦戶」的組成，在年齡上主要呈現兩種類型，一種較為年輕，即所謂的「單身貴族」與「頂克族」為典型，另一種較為年長，以「孤獨老人」與「空巢家庭」為代表，其經濟狀況均以年長者較差（薛承泰 2002b；薛承泰、王嘉寧 2001）。

伍、女性戶長家戶的貧窮

如前所述，美國在六、七十年代產生「貧窮女性化」現象，和其家庭變遷有相當的關係，尤其當婦女有依賴子女需要單獨扶養，其家庭即較易落入貧窮。台灣地區單親戶約只佔總普通住戶的百分之四，而女單親又為單親戶的六成左右（薛承泰 2002a）；由此可知女單親戶尚不是女性戶長家戶的大宗。由於前節在比較不同家戶組成的分析時，並未發現「貧窮單親化」的現象，本節即分別針對「有子女的家戶」以及「有依賴子女（十八歲以下）的家戶」，來比較男女戶長家戶的貧窮率，藉此觀察女性戶長家戶的貧窮與依賴子女之間的關係。

根據表 6，「女單親戶」以及以女性為戶長的「雙親與有未成年子女家戶」具有最高的貧窮率，其次為「男單親戶」；至於「雙親與有子女均成年家戶」，不論戶長性別，貧窮率均很低。值得注意的，以女性為戶長的「雙親與有未成年子女家戶」在五個年份當中具有略高於「女單親戶」的貧窮水準。¹²

表 6 有子女家庭之貧窮率：1991-2000 年 單位：%

	雙親與有未成年子女		雙親與子女均成年		單親戶	
	男戶長	女戶長	男戶長	女戶長	男戶長	女戶長
1991	5.51	12.92	3.99	2.07	5.02	11.18
1992	5.28	9.54	3.29	5.32	6.04	9.38
1993	5.12	11.35	3.64	4.20	8.36	9.76
1994	4.12	12.93	2.70	5.66	4.01	8.85
1995	4.60	13.47	3.06	3.17	7.30	10.89
1996	4.04	12.11	3.91	1.53	6.30	6.57
1997	4.28	8.00	2.98	4.56	5.66	8.72
1998	4.18	8.98	2.73	7.18	9.08	7.22
1999	3.22	9.57	3.54	4.64	4.97	8.33
2000	5.00	10.06	3.63	6.24	5.14	7.30

¹² 由於「家庭收支調查」所採用的為「經濟戶長」，因此當「雙親與有未成年子女」家戶，其經濟戶長為女性時，配偶可能為「無工作能力」或「依賴人口」。

此外，女單親戶之貧窮率自 1995 年之後，似呈現下降的現象。如果以女單親戶之貧窮率和其他三類「有未成年子女家戶」的貧窮率來比較，圖 6 即呈現這十年來貧窮比的趨勢。首先，觀察和「男單親戶」以及以男性為戶長的「雙親與有未成年子女家戶」之貧窮比，十年間起伏頗大，看不出任何趨勢；可是和以女性為戶長之「雙親與有未成年子女家戶」的貧窮比，比值大致上在 1 上下波動。女單親戶與以女性為戶長的「雙親與有未成年子女家戶」，除了都是「女性戶長」之外，具有「依賴子女」也是共同特徵。

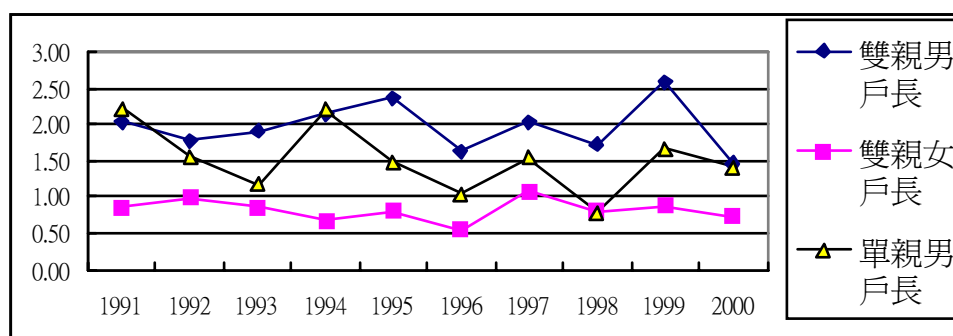


圖 6 女單親戶相對於其他有孩童家戶之貧窮比：1991-2000 年

以上的分析發現，「有依賴子女」的女性戶長家戶，不論是單親或雙親，貧窮率在 1991-2000 年間一直呈現偏高的情形。因此，若針對「有未成年子女」家戶來比較「性別貧窮差異」，那麼如表 7 所呈現的，女性戶長家戶貧窮率明顯高過於男性戶長家戶貧窮率，但是貧窮比在這十年間仍然呈現起伏，比值在 1.8 至

表 7 「有未成年子女」家戶之貧窮率按戶長性別分：1991-2000 年

	1991	1992	1993	1994	1995	1996	1997	1998	1999	2000
男貧窮率%	5.58	5.57	5.3	4.43	4.71	4.63	4.55	4.79	3.85	5.33
女貧窮率%	12.06	10.46	10.43	11.15	11.64	10.61	9.25	8.72	9.45	9.74
貧窮比	2.16	1.88	1.97	2.52	2.47	2.29	2.03	1.82	2.45	1.83

2.5 之間波動。即使觀察貧窮的「有依賴子女」家戶當中，女性戶長所佔的比例，趨勢雖略為上升，但也是呈現不穩定的狀態（見圖 7）。

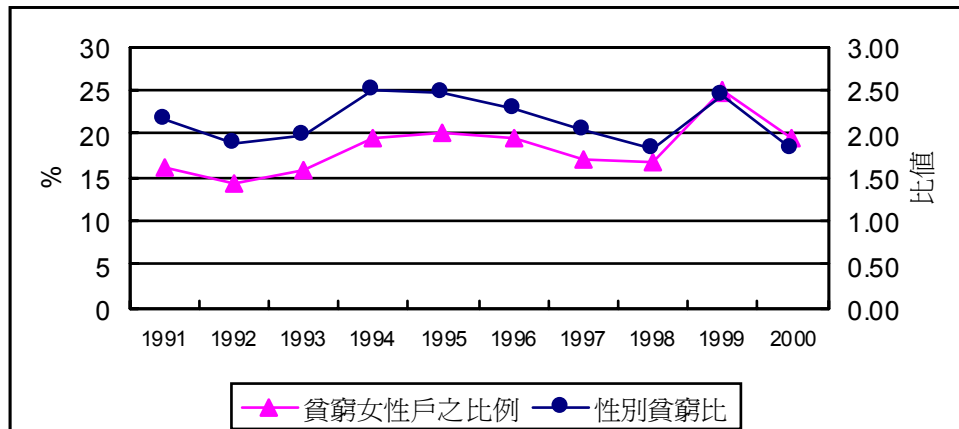


圖 7 「有依賴子女家戶」性別貧窮比與貧窮女性戶長家戶比例：1991-2000 年

陸、多變項分析結果

根據前面的分析，台灣地區 1990 年代，女性戶長家戶貧窮率的確是高於男性戶長家戶貧窮率，而且貧戶中女性戶長所佔比例也大致呈現上升的趨勢；如果強調「貧窮女性化」乃為女性戶長家戶相對於男性戶長家戶的貧窮差異，根據「貧窮比」的計算，則並未隨時間呈現擴大的現象，那麼台灣「貧窮女性化」現象，頂多只能說是方興未艾。即便是比較單親戶與其他家戶型態，雖也發現單親戶具有偏高之貧窮率，但貧窮差異也未在 1990 年代呈現擴張現象；甚至以女性為戶長的「雙親與有未成年子女家戶」貧窮率還高過於「女單親戶」。這樣的結果，可以說明台灣女性戶長貧窮和「成為單親」的關係並不如美國的明顯。

由於上述的發現純粹只是描述，並未控制戶長性別與家戶組成以外的變

項；因此，本節將進一步採多變項邏輯迴歸模型 (logit models) (Aldrich and Nelson 1984)，來探討在其他相關因素控制下，戶長性別與單親身分之於家戶貧窮的關係。根據「家庭收支調查」當中家戶相關資料，本節選用的控制變項為戶長年齡，戶長教育（以年計）以及依賴子女數，這些往往是家戶經濟的重要影響因素，都將列入考量。¹³

表 8 以所有普通住戶為對象，採用「相對貧窮」為測量，以落入貧窮與否（是為 1，否為 0）作為依變項，在戶長個人特質（包括年齡與教育）以及子女數的控制下，檢驗「女戶長」與「單親戶」是否有（相對）較高的機會落入貧窮？表 9 則針對「有 18 歲以下子女家戶」為對象，在相同的模型下，檢驗「女戶長」與「單親戶」是否有（相對）較高的機會落入貧窮？

研究發現，戶長年齡、戶長教育與子女數三個解釋變項在十個年份的分析中，均呈現顯著的效果；換言之，在其他條件恆定下，戶長年齡愈大、教育程度愈低、依賴子女數愈多則落入貧窮的機會愈高。然在控制其他變項的情形下，女性戶長在大部分年份都較男性戶長容易落入貧窮（只有 1997 與 1998 年不顯著），但是與「成為單親」的關係卻有六個年份並未呈現顯著的效應（見表 8）。

如果只針對「有 18 歲以下子女家戶」來分析（見表 9），戶長教育與子女數在十個年份所呈現的效果與表 8 雷同，可是戶長年齡的效果在六個年份中並未顯著，另四個年份反而呈現年齡大者較不會落入貧窮的情形。這個情形，可能是因為分析對象已經限制在「有 18 歲以下子女家戶」，戶長年齡與依賴子女年齡之關聯性即可能較為明顯；使得家戶落入貧窮的機率和戶長年齡的關係，變

¹³ 在多變項邏輯迴歸的分析中，本研究所採用的基本模型 (base model)，以戶長年齡、教育年數與依賴子女數為解釋變項，三者之效應在各年都呈顯著 ($p < .01$)，並且呈現預期的方向；接著依序加入戶長性別、單親戶、戶長性別與單親戶之互動變項來分別建構模型。由於互動變項之效應在大多數年份中並未達顯著 ($p > .05$)，即不做報告。上述現象，同時出現在以「整體普通住戶」與「有十八歲子女家戶」為對象的分析中。

得比較不穩定。另外，在檢視「戶長性別」與「成為單親」的影響時，發現在其他條件恆定下，女性戶長較易落入貧窮（十個年份的效應均達顯著水準），而「成為單親」和貧窮的關係則較不明顯（僅有 1993、1998、1999 三年有顯著關係）。

表 8 影響家戶貧窮的因素之邏輯分析：以整體普通住戶為對象

控制變項 年份	常數項	戶長年齡	戶長教育 年數	依賴 子女數	戶長性別 (1 為女)	單親戶 (1 為單親戶)	樣本數	可預測 百分比
1991	-2.8089	0.0200	-0.1919	0.4252	0.3870	-0.0055+	16434	75.2
1992	-2.9240	0.0250	-0.1852	0.3594	0.3258	0.0923+	16434	73.7
1993	-3.2361	0.0299	-0.1654	0.3359	0.2418	0.3675	16435	73.2
1994	-4.1427	0.0379	-0.1412	0.4338	0.4000	0.0828+	16434	73.7
1995	-3.2053	0.0205	-0.1461	0.4028	0.4352	0.3710	14706	71.6
1996	-2.6101	0.0131	-0.1672	0.3699	0.3019	0.1126+	13702	70.9
1997	-2.3998	0.0087	-0.1769	0.4181	0.1072+	0.3296+	13701	72.5
1998	-2.0624	0.0081	-0.2083	0.4318	0.1546+	0.4420	14031	74.4
1999	-2.8175	0.0163	-0.1643	0.4046	0.2685	0.3606	13802	72.4
2000	-2.2508	0.0091	-0.1534	0.3788	0.1947	0.1003+	13803	69.9

+表示 $p > .05$ ，未標示記號者表示 $p < .05$ 。

表 9 影響家戶貧窮的因素之邏輯分析：以「有十八歲以下子女家戶」為對象

控制變項 年份	常數項	戶長年齡	戶長教 育年數	依賴子 女數	戶長性別 (1 為女)	單親戶 (1 為單親戶)	樣本數	可預測 百分比
1991	-1.7905	-0.0174	-0.1926	0.5704	0.8001	-0.1849+	10686	75.8
1992	-1.9559	-0.0061	-0.1768	0.4325	0.6286	-0.0575+	10536	71.3
1993	-2.0123	-0.0092+	-0.1699	0.4696	0.5984	0.2297+	10324	72.1
1994	-3.3537	0.0087+	-0.1389	0.5503	1.2108	-0.3674+	9975	72.3
1995	-1.8717	-0.0188	-0.1683	0.5458	0.9230	0.1390+	8678	73.3
1996	-2.4280	0.0042+	-0.1723	0.4330	0.8624	-0.1716+	7899	70.5
1997	-1.7366	-0.0099+	-0.1950	0.4996	0.5268	0.1150+	7541	73.3
1998	-1.4439	-0.0067+	-0.2333	0.5061	0.3827	0.3597	7466	74.8
1999	-2.7206	0.0112+	-0.1859	0.5000	0.8144	0.1008+	6952	74.1
2000	-1.0500	-0.0139	-0.1881	0.4000	0.6566	-0.1823+	6802	70.2

+表示 $p > .05$ ，未標示記號者表示 $p < .05$ 。

柒、結 論

本研究認為「貧窮女性化」概念的提出有其環境脈絡。以美國來說，乃在於反應五十至七十年代中葉的貧窮特性；其原因首先在於，女性在職場上被區隔，普遍所得水準偏低，使得女性戶長單憑薪資收入不足以養家活口；其次，離婚率上升，形成女性單親的數量增加，然因贍養費制度有缺陷，女單親薪資低，在需要養育子女的情形下，負擔更為沉重；最後，公共部門的經濟移轉（如 AFDC）微薄，對女性戶長家庭經濟幫助不大（Bianchi 1999: 316）。¹⁴反觀我國的情形，女性勞參率長期以來一直較歐美先進國家為低，即使近年來略為上升，仍不及百分之五十（2000 年時為 46%）；就業女性薪資也大約為男性薪資的百分之七十（2000 年時受雇者平均薪資女性為 34,932 元，男性為 47,245 元），可以說明女性在勞動市場上相對於男性的弱勢。在社福制度方面，除了一般社會救助有針對（中）低收入老人、兒童或身心障礙者提供補助之外，到兩千年之前尚無針對女性戶長經濟弱勢的補貼方案。¹⁵和美國最不同之處，在於 1990 年以前我國的女性戶長家戶並不普遍，離婚率也仍相當低（粗離婚率 1990 年為千分之 1.4，離婚人口佔 15 歲以上人口 2.1%），單親戶更只佔普通住戶的百分之四左右；可是到了 1990 年代，女性戶長家戶與離婚率均明顯上升（粗離婚率 2000 年為千分之 2.4，離婚人口佔 15 歲以上人口 4.2%）（行政院主計處 2002）。這樣的趨勢是否也會產生所謂的「貧窮女性化」呢？

由於 Pearce（1978）提出「貧窮女性化」之後，即在美國學者間產生了概念與測量上的爭議。因為貧窮人口當中女性的比例，並無法反應女性之絕對或相對貧窮（Bianchi 1999；McLanahan et al. 1989）。本研究一開始即先討論此課題，並決定同時採用 Pearce（1978）的做法以及 McLanahan 等人（1989）所建議的

¹⁴ AFDC 乃為 Aid to Families with Dependent Children 的縮寫，為美國社會安全體系下和女性戶長家戶最為相關的社會福利方案，從 1935 年開始實施至 1995 年止，共六十年之久。

¹⁵ 當前我國社會救助服務措施包括 1. 生活扶助 2. 醫療補助 3. 看護費補助 4. 急難救助 5. 災害救助 6. 就學減免。其標準大部分以「低收入戶」為主要依據。

測量方式。簡言之，在檢視台灣家戶「貧窮女性化」時，觀察貧戶中女性所佔比例之趨勢，以及女性戶長家戶貧窮率與其他（主要為男性戶長）家戶貧窮率之比（簡稱「貧窮比」）的趨勢。前者在於描述「女性化」，後者則在於說明「貧窮差異程度」。若兩者均呈現上揚的趨勢，那麼即可證實「貧窮女性化」，如美國五十年代末至七十年代中呈現的現象即是。

採用行政院主計處 1991-2000 年「家庭收支調查」資料來分析，本研究發現，貧戶當中女性戶長家戶所佔的比例大致上呈現上升，而女性戶長家戶貧窮率確實也高過於男性戶長家戶，但是貧窮比並未有增加的趨勢。綜合此，本研究稱之為方興未艾的「貧窮女性化」，乃因為台灣貧戶中女性戶長家戶比例的增加，主要是來自整體女性戶長家戶比例增加的影響。¹⁶

若進一步比較不同的家戶組成，可發現貧窮率最高的家戶乃為具有依賴子女的女性戶長家戶，女單親戶只不過為其中的一個類別。這個結果，延伸了一個新的假設，即對女性戶長來說，「依賴子女」對貧窮的重要性可能超過「成為單親」對貧窮的影響。在第六節當中，本研究即以多變項邏輯迴歸來探討，在戶長年齡、教育與依賴子女數控制下，「女性戶長」與「成為單親」的影響。分析結果，除了證實戶長年齡、教育與依賴子女數對貧窮具有顯著影響，且符合預期的方向之外；本研究發現，女性戶長在八個年份中較男性戶長易落入貧窮，而「成為單親」僅在四個年份中達顯著效果。如果僅以「有依賴子女家戶」為對象來做相同的分析，情形則更為明顯，女性戶長在十個年份中均達顯著效果，而「成為單親」僅在一個年份中達顯著效果。換言之，「貧窮女性化」比較可能存在於「有依賴子女家戶」中，但和「成為單親」的關係並不大！

¹⁶ Goldberg and Kremen (1990) 曾研究七個國家於七、八十年代「貧窮女性化」的現象時，認為日本女性戶長家戶並不普遍（因離婚率低），家戶組成也和美國大不相同，即使女性在勞力市場相對於男性的經濟弱勢相當明顯，仍「稱不上」(not in evidence) 有「貧窮女性化」的現象。

參考文獻

中文部份

- 行政院主計處 (2001) 中華民國台灣地區八十九年家庭收支調查報告，行政院主計處。
- 行政院主計處 (2002) 中華民國社會指標統計：民國 91 年，行政院主計處。
- 何華欽、王德睦、呂朝賢 (2003) 貧窮測量對貧窮人口組成之影響：預算標準之訂定與模擬，*人口學刊*，27：67-103。
- 呂朝賢 (1996) 貧窮女性化與貧窮程度的性別差異，*人文及社會科學集刊*，8(2)：221-256。
- 林美伶、王德睦 (2000) 貧窮門檻對貧窮率與貧窮人口組成之影響，*台灣社會福利學刊*，1：93-124。
- 黃乃凡 (1995) 台灣貧窮女性化的探討：女性戶長家戶貧窮現象的貫時性研究，中正大學社會福利研究所碩士論文。
- 薛承泰 (1996) 台灣地區單親戶的數量、分布與特性：以 1990 年普查為例，*人口學刊*，17：1-30。
- 薛承泰 (2002a) 台灣地區單親戶的變遷：1990 年與 2000 年普查的比較，*台大社工學刊*，6：1-33。
- 薛承泰 (2002b) 一九九〇年代台灣地區單人戶的特性：兼論老人單人戶之貧窮，*人口學刊*，25：57-90。
- 薛承泰、王嘉寧 (2001) 臺灣『頂客族』的形成與特質，*人口學刊*，22：19-48。
- 謝美娥 (1998) 臺灣女性單親家庭的類型、人力資源與居住安排之初探，*國立政治大學社會學報*，28：117-152。

英文部份

- Aldrich, J. H. and D. N. Forrest. 1984. *Linear Probability, Logit, and Probit Models*. Series 45: Quantitative Applications in the Social Sciences. Beverly Hills: SAGE

Publication, Inc.

- Bianchi, S. M. 1999. "Feminization and Juvenilization of Poverty: Trends, Relative Risks, Causes, and Consequences." *Annual Review of Sociology* 25: 307-333.
- Bradshaw, J., J. Ditch, H. Holmes, and P. Whiteford 1993. "Support for Children: A Comparison of Arrangements in Fifteen Countries." *Department of Social Security Research Report No.21*, London: HMSO.
- Duncan, G. J., B. Gustafsson, R. Hauser, G. Schmaus, S. Jenkins, H. Messinger, R. Muffels, B. Nolan, J. Ray and W. Voges. 1995. "Poverty and Social-Assistance Dynamics in the United States, Canada, and Europe." pp. 67-108 in *Poverty, Inequality, and the Future of Social Policy: Western States in the New World Order*, edited by K. McFate, R. Lawson, and W. J. Wilson. New York: Russell Sage Foundation.
- Eschbach, D. J. and D. M. Wendy. 1996. "Children in Single-Father Families in Demographic Perspective." *Journal of Family Issues* 17(4): 441-465.
- Garfinkel, I. and S. S. McLanahan. 1986. *Single Mothers and Their Children*. Washington, D.C.: Urban Institute Press.
- Goldberg, G. S. and E. Kremen (eds.) 1990. *The Feminization of Poverty: Only in America?* New York: Praeger Publishers.
- Lichter, D. T. 1997. "Poverty and Inequality Among Children." *Annual Review of Sociology* 23: 121-145.
- McLanahan, S. S., A. Sorensen, and D. Waston. 1989. "Sex Differences in Poverty, 1950-1980." *Journal of Women in Culture Society* 15(1): 102-122.
- Oppenheimer, V. K. 1994. "Women's Rising Employment and the Future of the Family in Industrial Societies." *Population and Development Review* 20(2): 293-342.
- Pearce, D. 1978. "The Feminization of Poverty: Women, Work, and Welfare." *Urban Social Change Review* 11: 128-136.
- _____. 1990. "Welfare Is Not for Women: Why the War on Poverty Cannot Conquer the Feminization of Poverty." pp. 265-279 in *Women, the State, and Welfare*, edited by L. Gordon. Madison, Wis.: The University of Wisconsin Press.

- Peterson, J. 1987. "The Feminization of Poverty." *Journal of Economic Issues* 21(1): 329-337.
- Pressman, S. 1989. "Comment on Peterson's Feminization of Poverty." *Journal of Economic Issues* 23(1): 231-245.
- Scott, H. 1984. *Working Your Way to the Bottom: The Feminization of Poverty*. Boston: Pandora Press.
- Teachman, J. D., L. M. Tedrow, and K. D. Crowder. 2000. "The Changing Demography of America's Families." *Journal of Marriage and the Family* 62: 1234-1246.
- Townsend, P. 1974. "Poverty as Relative Deprivation: Resources and Style of Living." pp.15-42 in *Poverty, Inequality and Class Structure*, edited by D. Wedderburn. London: Cambridge University Press.
- U.S. Census Bureau. 1983. *Current Population Survey*. Washington, D.C.: U.S. Government Printing Office.
- _____. 2000. *Current Population Survey*. Washington, D.C.: U.S. Government Printing Office.
- _____. 2001. *Poverty in the United States: 2000*. Current Population Reports, U.S. Census Bureau.
- _____. 2003. *Poverty in the United States: 2002*. Current Population Reports, U.S. Census Bureau.