

臺灣「頂客族」的形成與特質*

The Configuration of Taiwanese DINKs*

薛承泰**

王嘉寧***

Cherng-Tay Hsueh**

Chia-Ning Wang***

摘 要

近年來台灣地區年輕人呈現遲婚與不婚現象，不僅導致生育率的下降，「頂客族」名稱也成爲一個新族群的標記。究竟「頂客族」有多少？本研究使用 1992 年至 1998 年「臺灣地區家庭收支調查」來推估，並嘗試釐清以戶爲單位的調查資料，「頂客族」可能的意涵。夫婦均在工作且家戶中只有夫婦二人，作爲「頂客族」之操作定義，1998 年資料顯示，「頂客族」佔總家戶約百分之三點五，約爲 22 萬戶。值得注意的，透過家戶型態來推估「頂客族」，呈現一批夫妻年紀較輕、教育程度高、多爲白領階級之「現代頂客族」，以及另一批夫妻年紀較大、教育程度偏低、且多爲務農者之「空巢頂客族」，前者約佔總家戶之 3%，爲 19 萬戶。可是，從都市化的觀點，「現代頂客族」在台灣應只是方興未艾，尙未形成隨地區都市化程度而增加的趨勢。若以個人或家庭特質來解釋成爲「現代頂客族」的可能性，本研究採用對數迴歸多變項分析，結果顯示，丈夫年齡越高與恩格爾係數越高，越不利於成爲「現代頂客族」，而妻子爲專業白領工作者成爲「現代頂客族」的機會高，個人與家庭特質的解釋在 1992 與 1998 年資料中都得到支持。

關鍵字：頂客族、空巢期、家戶、都市化、居住安排

*本文初稿發表於中華民國人口學會 2000 年會，承蒙「行政院衛生署家庭計畫研究所」所長張明正教授，以及「人口學刊」兩位評審提供寶貴意見，在此致謝！

**台大社會學系教授

Professor, Department of Sociology, National Taiwan University

***台大心理研究所碩士班

Graduate Student, Department of Psychology, National Taiwan University

Abstract

One of the main demographic features in recent years in Taiwan is the decreasing birth rate. The young are more likely to marry later than older cohorts and to delay pregnancy. This research focuses on investigating the number of DINKs (couples with double income and no kids) and its distribution in Taiwan. Using data from the 1992-98 Surveys of Family Income and Expenditure, the authors identified two kinds of DINKs differentiated on the basis of their living arrangements. The Empty Nest DINK category consists mainly of older couples with low education levels and largely engaged in agriculture. Modern DINKs are mainly relatively young couples, most with white collar jobs. The latter, because of their low birth rates, captures our concern. The number of Modern DINKs increased slightly between 1992-1998, when it accounted for 3 percent of total households. Multivariate analysis shows that wives with white-collar jobs, or households with lower Engler coefficient of expenditure style are more likely to become Modern DINKs. That the net effect of urbanization was not significant in 1992 but was in 1998 indicates that Modern DINKs are becoming a more significant category.

Key Words: DINK, empty nest, household, urbanization, living arrangement

一、前言

從 1960 年代開始台灣地區生育率快速下降，在 20 年間粗出生率從百分之三十以上降至百分之十五左右，總生育率從 5 人以上降至 2.16 人的「替代水準」（1983 年時），¹ 此後粗出生率與總生育率仍然繼續下降，到近年來分別為百分之十三與 1.7 人的水準。是什麼原因使得台灣地區出生率快速且繼續下降？學者認為此與新生代的婚姻與生育價值觀有關（Tsai and Yi 1987）。張明正與李美慧（2000：3）更具體指出，有偶率（尤其是 30 歲以下）的下降是台灣地區影響生育趨勢的主要因素，其次為年齡結構的變化。² 根據歷年「中華民國台閩地區人口統計」1960 年時台灣地區，

¹ 以淨繁殖率（net reproduction rate）來說，民國 72 年時即降至 1，作為人口的「替代水準」。

² 張明正與李美慧（2000）比較了 1962，1967，1972，與 1977 四個年代 20-24 歲人口群之有偶率，以其

婦女有偶率為 64.6%，降至 1999 年時的 57.5%；其中又以 20-24 歲以及 25-29 歲組的降幅尤大，從分別為 62.3% 與 89.3% 降至 16.0% 與 51.7%。

由於 30 歲以下有偶率下降主要源自於該人口群具有「晚婚」與「不婚」的現象；「不婚」者沒有婚生子女，至於「晚婚」者則因結婚較晚而壓縮了生育期，其中部份甚至沒有生育。近來台灣社會常論及「頂客族」，即是反應夫妻皆在工作而遲遲未生育的現象，通常隱含這個「族群」乃為工業化與都市化過程中的產物，同時也象徵現代人的一種婚姻觀；亦即都市雖有利於兩性的就業同時也形構經濟生活的壓力，以及年輕一代追求自身的生活與情感超過了傳宗接代的家庭責任。³

「頂客族」(DINK) (Double-Income-No-Kids) 一詞通常指無子女的雙薪夫婦家庭。雖然「頂客族」在台灣社會中談論有年，其數量與比例究竟有多少呢？這是本文所要探討的主要議題。若要探討此問題之前需先澄清「頂客族」此一概念，在上述所謂的一般認知下，是否能從實證資料中來呈現？或換一個角度，以現有調查資料來推估時，這個「頂客族」究竟應包含了哪些特質？例如，若將「頂客族」解釋成「無子女之雙薪夫婦」，那麼所謂的「無子女」，是未曾生育？一輩子不打算生育？還是指目前未和子女共同生活？簡言之，在缺乏針對此議題之一手資料時，如何使用次級資料來推估「頂客族」數量？如何從既有訊息中來產生「頂客族」之操作性定義，並作為推估的依據？這些都是本研究嘗試去克服的問題。最後，本研究也嘗試探討「頂客族」的產生，是否與地區之都市化有關，還是個人或家庭特質使然？

逐年下降百分比(分別為 60.0%，56.4%，46.4% 與 42.0%) 來說明「晚婚」趨勢。若假設人口為靜態，那麼觀察 40-44 歲人口群在 1982、1987、1992、與 1997 的有偶率，分別為 92.0%，89.9%，86.1% 與 83.0%，也可作為「不婚」比例升高的推論(張明正與李美慧 2000: 4)。這是台灣地區用來解釋近年來「晚婚」與「不婚」趨勢升高的主要證據之一。

³ 關於核心家庭的出現與趨勢的解釋相當多，採工業化與都市化來解釋家庭結構變遷，最早是 Burgess (1916)，後來以 Goode (1963, 1982) 為代表，他們均以西歐或美國社會為基調，敘述核心家庭之趨勢。在台灣方面的研究，徐良熙與林忠正 (1989) 以教育作為現代化指標，肯定現代化對核心家庭增加的影響。在態度方面，伊慶春 (1985) 發現教育程度越高，越傾向贊同父母和已婚子女居住的安排；章英華 (1994) 的研究，發現都市居民較傾向支持父母自己居住。齊力 (1989) 根據遷移來凸顯現代化與工業化對家庭核心化的影響。陳寬政、涂肇慶與林益厚 (1989) 同時考慮生育率與同居意願，模擬核心家庭出現的機率。王德睦與陳寬政 (1987, 1996)，Chen (1987) 針對台灣地區的研究，不認為現代化和核心家庭之緊密關係，而認為核心家庭並非因現代化或工業化而興起，而是不同年輪者因其子女數量之變化，扣除可與子女共居之「主幹家庭」，所形成的「核心家庭」可能性之改變。

二、相關文獻回顧

「頂客族」若指無子女的雙薪夫婦家庭，那麼要了解「頂客族」的存在與發展，已婚夫婦之就業、婚姻與生育的相關資料乃為要件。如果從「雙薪夫婦」(dual-earner couples)觀點來探討「頂客族」，必然將涉及已婚婦女之就業，國內婦女就業相關研究中已有一些討論(呂玉瑕，1981；伊慶春、高淑貴，1986；鄭為元、廖榮利，1985；謝雨生，1982)，然針對有偶婦女勞動力，則包括檢視婚育的影響(張清溪，1980)、地區產業性質(羅紀瓊，1986)、勞動力市場特性(譚令蒂、于若蓉，1996)、工作類型的選擇(劉鶯釧，1988；簡文吟、薛承泰，1996)、時間的分配(劉錦添、江錫九，1997)，以及夫妻經濟理性(薛承泰、林雅雯，2000)等。從過去研究可知，夫婦就業不僅是狀態，也是一個過程或生涯，其中除了個人特質、家庭經濟理性、經濟環境、與市場條件以外，還有一些屬於價值觀如家庭性別角色認知的部份(見薛承泰與林雅雯之整理，2000)。基於諸多相互關聯的現象會影響到「雙薪夫婦」的形成，繼而嘗試和「頂客族」之產生與趨勢來連結，在實證上並不可行；因此，本文不擬以就業觀點來說明「頂客族」之存在，而以人口婚育趨勢來描述「頂客族」興起之背景。

(一)有偶婦女的生育率

在前言中，曾述及晚婚與低生育率現象，作為「頂客族」一詞出現的背景，本節據以做進一步的討論。根據歷年主計處所發表之「台閩地區人口統計」，三個生育率較高的年齡組，如20-24歲婦女之生育率自1971年來均呈現明顯下滑趨勢；25-29歲與30-34歲組於1971年至1987年間也是下降，前者從1987年之後即維持平穩，但後者到1987年至1997年間則為上升的趨勢，至於1997年之後的兩年則尚看不出趨勢(見圖1)。⁴由於年齡別生育率，受到有偶率的影響，事實上只能反應一般婦女之生育行為，而不是有偶婦女之生育行為。

圖2即顯示1971-1999年有偶年齡別生育率，並明顯呈現生育率隨著年齡層越高而下降的現象；然而，個別年齡層的變化趨勢並不一致，15-19歲婦女之有偶婦女生育率在1971-1980年間上升隨即開始下降，到1988年後

⁴ 這可能受到1998年是虎年，以及2000年為金龍年有關。

又再度上升一直到 1996 年。至於 20-44 歲中之各年齡組，大致上均出現驟然的下降，然後緩慢上升到 1997 年的情形，1997 年之後兩年稍有波動，但並未形成趨勢。由於婦女年齡別生育率與有偶生育率之落差，主要是受到婚姻與生育趨勢的影響，即晚婚造成年輕有偶婦女人口數量降低，晚生育帶來年輕婦女之生育量減少，這個趨勢特別使得年紀較輕(如 15-19 與 20-24 歲)之婦女生育率與有偶生育率落差甚大。⁵ 在另一方面，從有偶總生育率來看，從 1980 至 1999 年之間甚至是略呈增加的(從每千人 7025 人升至 7840 人)，而增加的主要來源應來自於 35-39 歲組有偶婦女的生育，也就是來自於晚生育的推擠現象。這些數字雖透顯出有偶婦女在近 20 年來生育行為的變化，但似乎只能看出 1980 年代中的數年間，20-34 歲有偶婦女生育率下降，可能存在較多的「不生育」。⁶

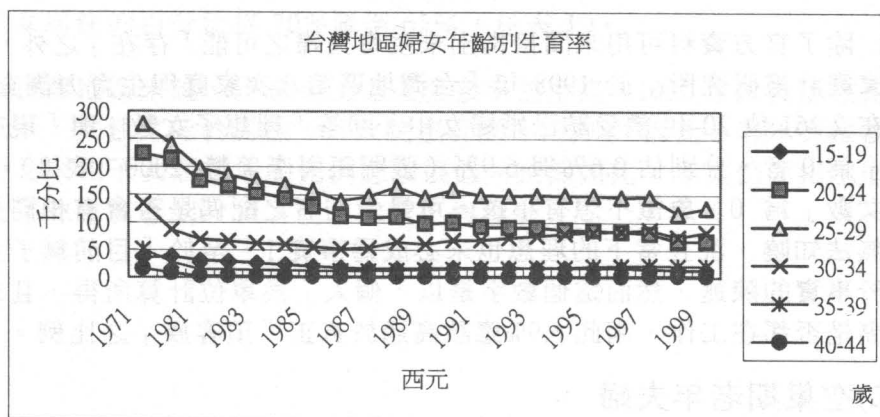


圖 1 台灣地區婦女年齡別生育率：1971-1999

⁵ 雖然離婚率也會有影響，由於台灣地區離婚率在 1997 年之前仍然很低，其影響或許在此之後會較明顯。此外，20 歲以前有偶生育率特別高，可能是因未婚生育的關係。

⁶ 由於每個年代都有極小部份結婚而未生育人口，「頂客族」的出現應該是基於「增加的趨勢」而不是一種歷史的常態。當然，從 20-34 歲有偶婦女生育率下降來推測未生育之夫婦的增加，其實須在大部分人生育量不變的條件下，才有可能因一部份人不生育才拉下了平均生育量。

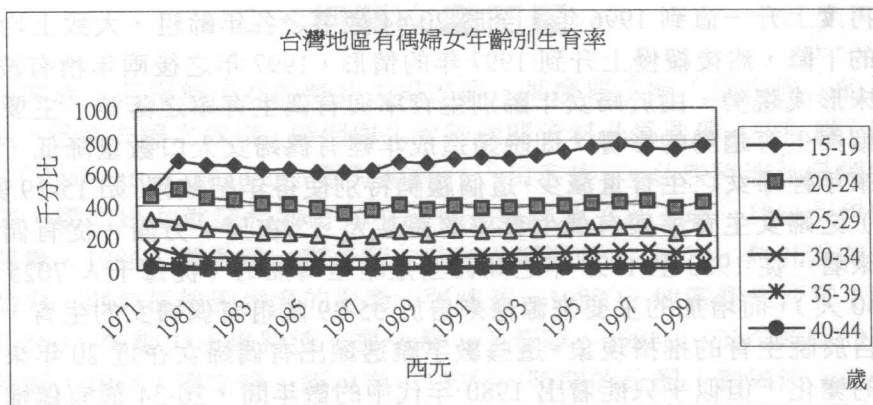


圖 2 台灣地區有偶婦女年齡別生育率：1971-1999

除了官方資料可用來間接指出未生育夫婦之可能「存在」之外，「衛生署家庭計畫研究所」於 1998 年「台灣地區第八次家庭與生育力調查」，發現在 2,261 位 20-49 歲受訪已婚婦女中，回答「理想子女數」與「現有子女數」為 0 者，分別佔 0.6% 與 6.9% (張明正與李美慧 2000：表 8)。「理想子女數」為 0，象徵不想有小孩，可是受訪者之配偶是否會有相同想法，則無法知曉，況且當下的理想也未必成為事實！⁷ 至於「目前無子女」乃基於事實的陳述，然而這個數字是以「個人」為單位計算所得，且未說明夫妻是否都在工作，因此 6.9% 應該高過於真正「頂客族」之比例。

(二)空巢期老年夫婦

由於「頂客族」僅有夫妻兩人，是由一代所組成的家庭，也能算是核心家庭的一個類別 (Freedman et al. 1978)。可是觀察台灣核心家庭比率的變化 (王德睦、陳寬政，1996；章英華、齊力，1991；齊力，1990)，也一樣未必能反映「頂客族」的現象。如果觀察「僅由夫婦」所形成家庭，行政院主計處「民國 84 年人口及居住調查」當中，共出現有 46,7181 戶，佔總普通住戶的 8.5%；而「國民生活狀況調查」(1997) 當中，由夫婦二人所組成的家庭佔 7.9%。根據前面對「頂客族」的初步討論，若採取居住型

⁷ 以 1965 年與 1985 年為例，理想子女數從平均 4 人減至 2.6 人，而實際上有五位或以上子女之 30-39 歲婦女，其理想子女數在這兩年分別為 4.6 與 3.7 人 (Freedman et al. 1994)。

態的觀點，「僅由夫婦」所形成家庭，除了目前尚無子女的（年輕）雙薪夫婦之外，還會包括沒有子女共同生活的雙薪夫婦，後者則包含了處於空巢期之老年夫婦。

台灣目前的老人因其年輕時經歷高生育，大部分人仍有相當子女數可以共居（陳寬政、王德睦、陳文玲，1986）。根據主計處 1998 年資料，在 172 萬 65 歲以上老年人口當中仍有約 60% 和子女或孫子女居住，次多為僅和配偶居住（佔 24%）。男性和配偶居住百分比高於女性，而女性和（孫）子女居住百分比高於男性。年紀越大的老人因配偶的死亡，和配偶居住的百分比自然會下降，並相對提昇了和子女居住之百分比。從歷年老人生活狀況調查顯示，老人僅和配偶居住的百分比從 1986 年 14% 逐年增加，至 1996 年時為 20.6%，是所有居住類型增加速度最快的；相對地，於同期老人和子女居住的百分比從 70% 降至 65%（見表 1）。

以台灣地區來說，65 歲以上老人勞參率並不高，1990 年以後都在百分之十以下，女性尤低於男性（行政院主計處，1999）；因此，老年夫婦都有工作而且未和子女居住者的比例應該很低。雖然如此，本文仍要指出老人的居住型態會影響到「頂客族」的認定與推計。⁸

⁸ 不論是 Kobrin and Goldscheider (1982) 或是 Ward et al. (1992) 的說法，均指出影響老人居住型態的因素主要為 1. 可共居的人口與機會，2. 經濟資源、健康與需求，與 3. 共居的意願或態度。以台灣的情形來說，這些因素大致都有實證研究支持，如羅紀瓊（1987）曾發現老人經濟能力高反而減低和子女共居的可能性，陳肇男（1999：61）檢視 1988 年勞動力調查資料，也指出台灣老人當中以年輕（70 歲以下）、非婚、與高教育的男性老人獨居可能性最高。另外，齊力（1997）曾對大台北地區 40-59 歲探討前述因素和其未來之居住安排的關係。楊靜利（1999）留意到榮民因素而加以區隔分析，發現近年來老人與子女同住比率降低，主要和同居傾向降低有關。

表 1 台灣地區 65 歲以上老人之居住方式：1986-1996

(單位：%)

年別	總計	現住一般家宅							固定與 某些子 女隔鄰 而居	與親朋 同住	現住扶養、 療養機構	其他
		合計	獨居	僅與配 偶同住	與子女同住							
					小計	與配偶 及未婚 子女同 住	固定與 某些子 女同住	至子女 家中輪 住				
1986	100	98.9	11.6	14.0	70.2	-	65.0	5.3	-	3.0	0.8	0.4
1987	100	98.9	11.5	13.4	71.0	-	-	-	-	3.0	0.6	0.5
1988	100	99.0	13.7	15.0	67.9	-	-	-	-	2.4	0.4	0.6
1989	100	98.9	12.9	18.2	65.7	-	61.3	4.3	-	2.2	0.9	0.2
1991	100	98.6	14.5	18.7	62.9	-	58.9	4.0	-	2.4	1.2	0.2
1993	100	98.8	10.5	18.6	62.2	-	58.9	3.3	5.0	2.5	1.0	0.1
1996	100	98.6	12.3	20.6	65.2	13.2	48.0	3.1	-	1.4	0.9	0.5

資料來源：行政院主計處各年「中華民國台灣地區老人生活狀況調查報告」。民國 85 年（1996）部分來自內政部「民國 85 年老人狀況調查報告」。

(三)小結

「頂客族」的產生應該和年輕夫婦生育行為以及居住型態的變遷有關，且經由前面的討論，「頂客族」的概念應包含「雙薪夫婦」與「無子女」兩部分。由於「無子女」可能包含「未生育」以及「未和子女居住生活」兩類，若強調前者，那麼是指「現代頂客族」，即狹義的「頂客族」。若強調後者，則是一種廣義的「頂客族」（即包含「空巢頂客族」與「現代頂客族」）。

由於國內尚無關於「頂客族」之研究，也沒有官方統計與調查資料能直接說明「頂客族」的多寡，在本節相關文獻回顧中，只能舉相關婚育資料，包括無子女夫婦以及老年夫婦之相關研究與統計來說明。簡言之，根據有限的文獻，並無法估計台灣地區頂客族的數量，而必須從全國代表性家戶資料中來重新推估，始為可行。基於此，本研究採用行政院主計處「台

⁹ 值得注意的，無論採狹義或廣義，均指當下的狀態；若強調「頂客族」為一長期性的生活模式，則必須進一步了解夫婦未來生育的意願或計劃，然這個資料這已非本研究所能獲取來作為推估的依據了。

灣地區家庭收支調查」1992-1998年(民國81至87年)資料,來推估「頂客族」的數量與比例,並嘗試按資料特性將「空巢頂客族」區隔出來,以呈現較符合一般認知中的「現代頂客族」,並繼而了解其特性,以及和都市化的關係。

三、資料來源與頂客族操作定義

行政院主計處「台灣地區家庭收支調查」,以「戶」為抽樣與調查單位,對象是以居住在台灣地區具有中華民國國籍,戶內成員是共同經濟生活的普通家庭,以此種家戶為抽樣母體。此資料以人口數、人口密度及產業型態的性質為分層標準,採用「分層隨機抽樣」抽取樣本戶進行調查,因此,此調查包括台灣地區23個縣市(含直轄市)共約一萬三千多戶,其中針對每戶的戶口組成、家庭設備、住宅概況、經常性收入與經常性支出等變項做了詳盡的調查。由於此份資料包含了所須之人口變項及經濟變項,使得本研究能夠對「頂客族」做初步的推估。

本研究採用1992-1998年「台灣地區家庭收支調查」資料,關於家戶組成的部份,可茲應用的變項包括戶內人口數、與經濟戶長的關係、婚姻狀況、年齡、教育程度、職業、社會經濟特性、以及詳細的消費與所得訊息。這些變項都可作為定義「頂客族」的指標,並且可針對丈夫與妻子的特性與家戶特性進行分析。

由於「家庭收支調查」資料中,只能看出「目前是否有子女同住」,因此在雙薪夫妻居住型態當中,可計算出不僅包括「尚未生育」者,還有「曾經生育但目前未和子女同住」者。然在以戶為抽樣單位之資料型態中,「家庭收支調查」資料關於家戶成員和經濟戶長的關係,我們分別考慮「戶長與其配偶」與「非戶長與其配偶」為「頂客族」的情形;前者乃指經濟戶長與其配偶均在工作所構成的「頂客族」(簡稱主家戶頂客族),而後者乃指經濟戶長之子女與子女的配偶所構成的「頂客族」(簡稱次家戶頂客族)。如果資料呈現經濟戶長無配偶,或是經濟戶長的配偶為戶外人口而無法獲得配偶的相關資料,此戶長就不能當作是「頂客族」,但其子女仍有可能構成「次家戶頂客族」。由於「次家戶頂客族」仍需符合「無子女」(也

就是經濟戶長的孫子女)的條件,可是因「家庭收支調查」的資料中,我們只能知道經濟戶長之同住子女、同住子女配偶、與同住孫子女的人口資料,但不能確認「孫子女」是戶長哪一個「子女」的子女。因此,若同住的已婚子女超過一個的話,我們就無法正確地辨別這些已婚子女是否有子女。於是,家戶中雖有「孫子女」,即便「子女及其配偶」都有工作與收入,只要家戶中超過一個已婚子女,即不便當作是「次家戶頂客族」的分析對象。按此原則,根據1998年「家庭收支調查」資料,可以做出如圖3以及圖4~圖8的分解。

圖3先針對戶長及其配偶來判斷,如圖所示,當戶長與配偶均有工作且無子女時(底色較深的格子)共發現有660戶,然而這又可以區分只有夫婦兩人、和父母同住、以及和親戚同住三種,前者可視為最嚴謹的「頂客族」,因全戶只有夫婦二人且同時都在工作,共488戶(底色較深的格子)。若只觀察有無子女而不論是否有其他長輩或親戚同住,那麼這種情形除了可以按「戶長」為中心來考量,也可以從「戶長」的子女(即「次家庭」)中來搜索符合此定義的「頂客族」。圖4~圖8即以各種「次家庭」分類來找尋可能的「頂客族」。

首先在圖4針對觀察目前無配偶戶長之子女,發現戶長有一已婚子女(即有一子女與其配偶同住)為雙薪且無孫子女,共有4戶(底色較深的格子)。圖5以相同方法觀察配偶為戶外人口家長之子女,發現有1戶(底色較深的格子)符合廣義頂客族。戶長及其配偶為單薪,其子女也可能形成頂客族,圖6即針對此計算得到25戶(底色較深的格子)。戶長及其配偶雖為雙薪家庭因有子女而不符合頂客族,但其子女仍然可能是頂客族,只要在家戶中子女與其配偶都有工作,且無孫子女;圖7說明此符合頂客族類別有11戶(底色較深的格子)。最後,戶長及其配偶均無工作但有子女,而其子女為頂客族者,並沒有發現(見圖8)。

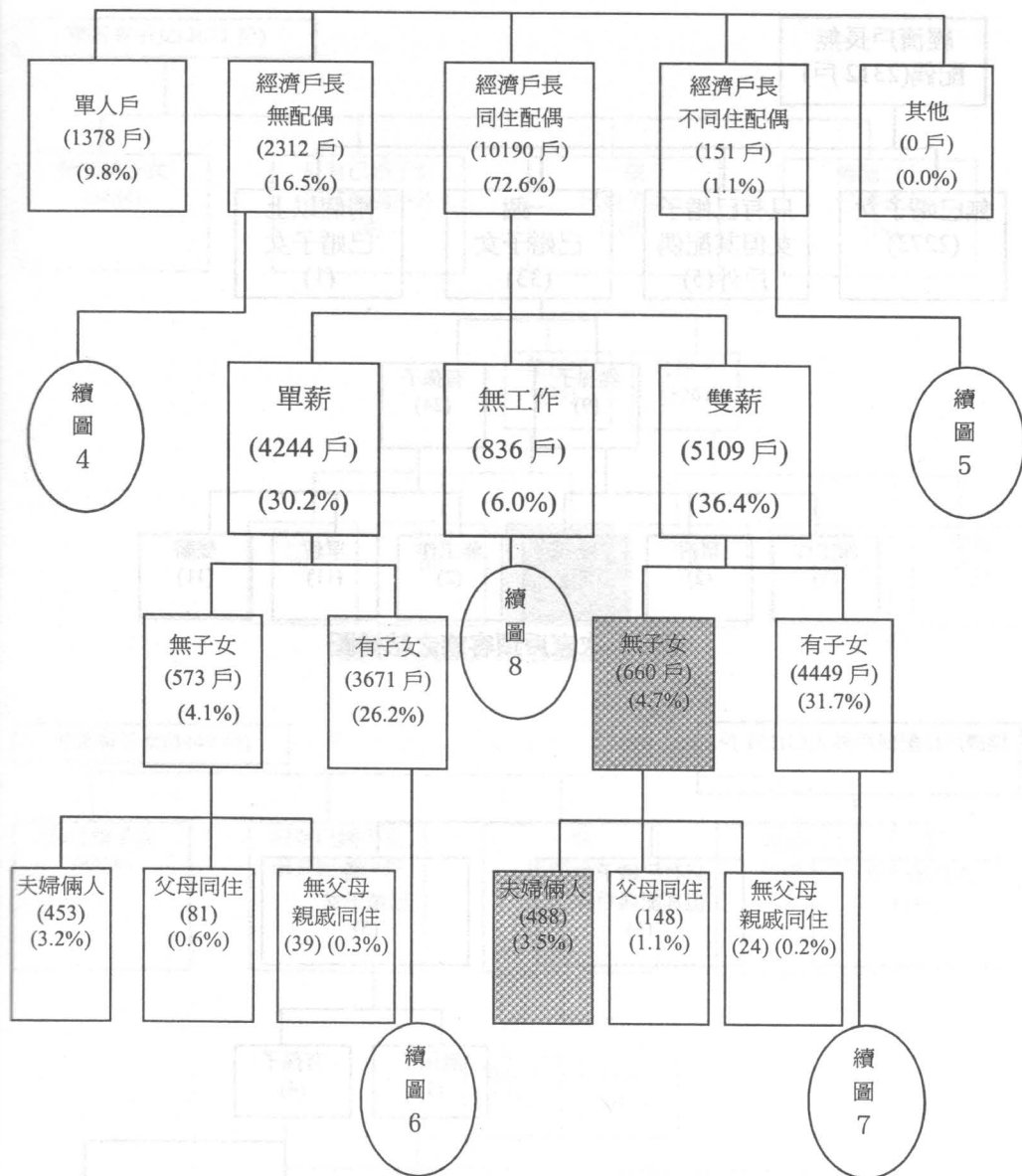


圖 3 主家戶頂客族之結構圖 (民 87 年家庭收支調查)

總戶數：14031 戶 (未加權)

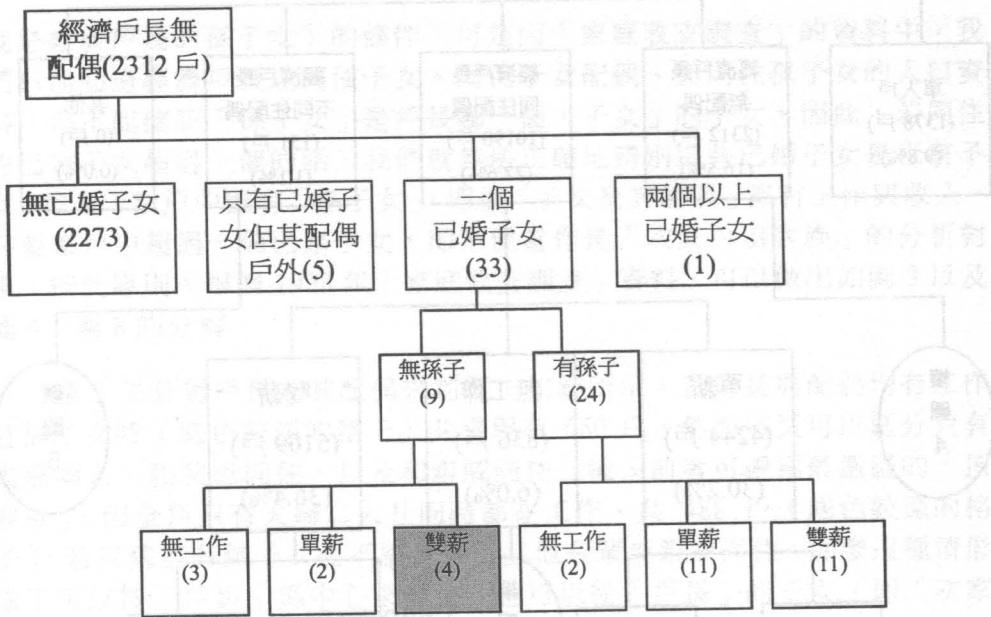


圖4 次家戶頂客族之結構圖

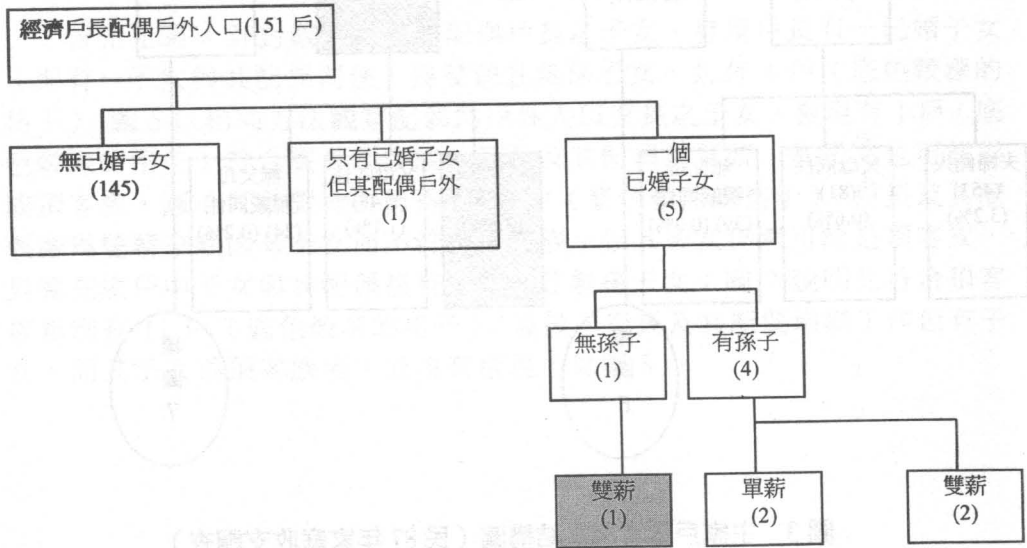


圖5 次家戶頂客族之結構圖

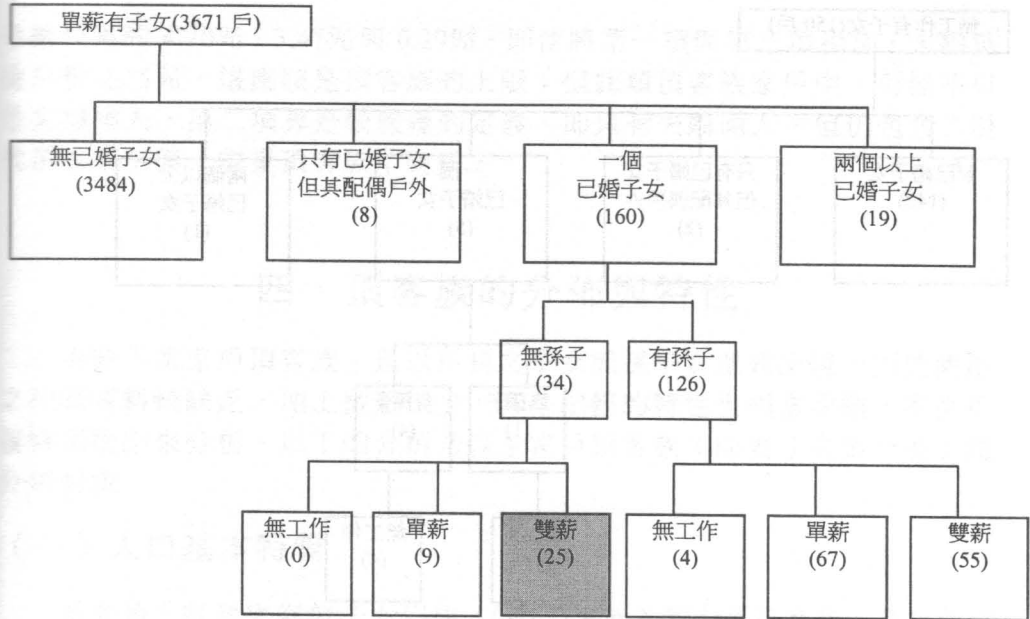


圖 6 次家戶頂客族之結構圖

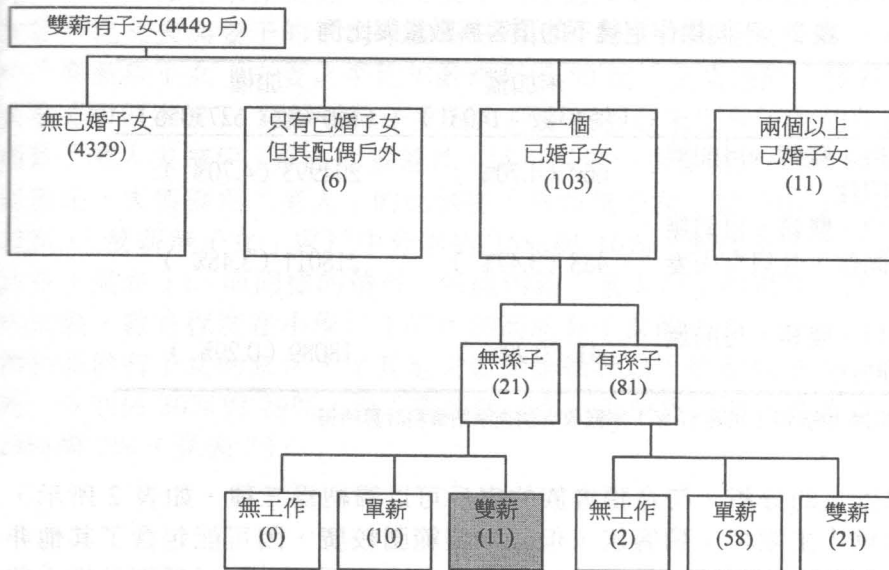


圖 7 次家戶頂客族之結構圖

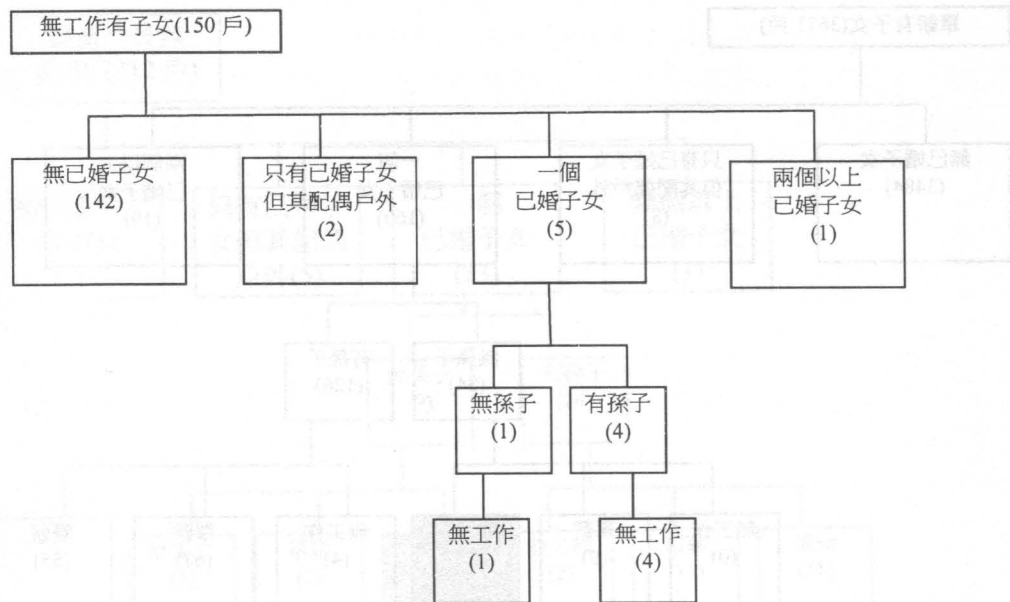


圖 8 次家戶頂客族之結構圖

表 2 不同操作定義下的頂客族數量與比例

	未加權 (總戶數：14031)	加權 (總戶數：6273056)
一、主家戶、雙薪、目前無子女同住	660 (4.70%)	294993 (4.70%)
二、主家戶、雙薪、目前無子女同住、且只有夫妻兩人	488 (3.47%)	218011 (3.48%)
三、次家戶、雙薪、目前無子女同住	41 (0.29%)	18089 (0.29%)

資料來源：根據 1998 年（民國 87 年）家庭收支調查原始資料計算所得

根據以上的分析，符合頂客族的家戶可以歸納為三種，如表 2 所示，前兩項均為「主家戶」頂客族，但第一項範圍較廣，因可能包含了其他非子女人口同住；第二項則僅限於家戶中只有夫婦兩人。第三項則是指「非戶長」與其配偶所組成之「次家戶頂客族」（見圖 4～圖 8）。這三項分別，

佔總戶數的 4.70%、3.47%與 0.29%。即使將第一項與第三項相加，大約為總戶數之 5%，這應該是頂客族的上限；但此類頂客族家戶中，可能不只是夫婦兩人。第二項算是較嚴謹的定義，即只有夫婦兩人，但仍包含「現代頂客族」與「空巢頂客族」兩類。

四、頂客族的分佈與特性

由於「次家戶頂客族」是以戶長之子女或孫子女型式出現，所能使用之相關資料較缺乏，加上數量很少，其年紀輕的特性也相當明顯，本文不擬特別提出來分析。以下的分析乃以主家戶頂客族（即表 3 之第一項）為分析對象。

（一）人口基本特質

首先將「雙薪家庭無子女同住」（即頂客族）和「單薪家庭、且目前無子女同住」、「單薪家庭、目前有子女同住」、「雙薪家庭、目前有子女同住」等三種家戶類型來作對照。從丈夫平均年齡及妻子平均年齡來觀察，無子女家戶之丈夫與妻子的平均年齡均分別高於有子女同住家戶的夫與妻，其中「單薪無子女」夫妻之平均年齡均超過 50 歲，又高過於「雙薪無子女」夫妻（即頂客族）；意味著無子女的家戶中並不是未生育子女的年輕夫婦，而是「老人夫婦戶」存在的普遍性。這可以進一步從夫妻佔 65 歲的比例可以看出，夫與妻為「老人」的比例在「單薪無子女」家戶中分別佔 33%與 17%，「雙薪無子女」家戶中分別佔 15%與 10%，都比有子女的夫妻高出許多（見表 3）。而同樣的情形，可能因為「老人戶」的緣故，使得無子女的夫妻，教育程度在小學以下的比例高於有子女的夫妻；此外，務農的比例也高於有子女的家戶。尤其是夫妻為農職者以「雙薪無子女」家戶為最高，分別佔 30%與 29%，而「單薪無子女」家戶為夫妻為農職者，分別佔 24%與 2%（見表 3）。

表 3 頂客族與其他家戶基本人口特質的比較 (1998 年家庭收支調查)

	單薪無子女	單薪有子女	雙薪無子女	雙薪有子女
戶數 (加權)	252346	1636791	294993	2010216
夫年齡 (65 以上)	33.36%	3.12%	15.13%	0.92%
妻年齡 (65 以上)	17.48%	0.61%	9.93%	0.40%
夫教育 (小學以下)	46.39%	25.48%	42.20%	20.38%
夫教育 (國中)	16.13%	22.17%	10.43%	18.14%
夫教育 (高中)	18.35%	30.16%	18.89%	32.14%
夫教育 (專科以上)	19.13%	22.19%	28.49%	29.34%
妻教育 (小學以下)	64.24%	33.89%	47.59%	25.50%
妻教育 (國中)	9.88%	22.12%	7.51%	18.90%
妻教育 (高中)	14.95%	33.21%	21.45%	34.52%
妻教育 (專科以上)	10.94%	10.78%	23.45%	21.09%
夫職業 (農)	24.33%	3.91%	30.15%	6.23%
夫職業 (非農)	15.75%	23.83%	17.69%	28.68%
夫職業 (非農經管)	9.05%	9.74%	10.30%	11.49%
夫職業 (文書服務)	15.31%	20.66%	24.89%	25.71%
夫職業 (非農體力)	18.39%	34.25%	15.51%	27.05%
夫職業 (其他)	17.16%	7.62%	1.45%	0.84%
妻職業 (農)	1.95%	0.08%	29.39%	6.56%
妻職業 (非農)	3.11%	1.14%	7.91%	8.62%
妻職業 (非農經管)	0.61%	0.15%	2.17%	2.82%
妻職業 (文書服務)	5.39%	2.70%	48.10%	55.01%
妻職業 (非農體力)	5.72%	2.51%	12.30%	26.94%
妻職業 (其他)	83.23%	93.42%	0.13%	0.05%

(二) 經濟特質

表 4 則比較了各類雙薪家戶之「可支配所得」與「經常性消費」的情形，發現從 1992 年至 1998 年，「雙薪無子女」家戶不但有最高之平均所得，

也有最高的消費水準，並明顯超過「有 18 歲以下子女」家戶與「子女均為 18 歲以上」家戶。這些數字所反映的，可能是因兒童沒有收入，以及兒童單位消費水準低於成人的現象。然而，若進一步按丈夫年齡來分解，發現 51 歲以下各年齡組之「雙薪無子女」家戶呈現相當高的所得與消費（例如，30 歲以下組之所得與消費分別為 42,5410 元與 23,2619 元，31-40 歲組為 49,8470 元與 25,9554 元，41-50 歲組為 50,1560 元與 22,7598 元）。相對地，其他雙薪家戶並沒有因年齡層而有很明顯的歧異。又此可見，家戶經濟差異，不單是因家戶是否有兒童，更是因夫婦年齡結構與其他特質（如職業與教育）所造成的。

表 4 頂客族與其他家戶平均每人收入與消費的比較

(單位：元)

	雙薪無子女 (頂客族)		雙薪且至少有一位 18 歲以下子女		雙薪且子女均為 18 歲 以上		其他	
	收入	消費	收入	消費	收入	消費	收入	消費
1992	274301	134884	201080	115589	235132	117358	195001	122267
1993	307378	157352	228041	133800	268955	136159	218183	136488
1994	338725	179945	249735	147392	287026	152453	236681	147928
1995	355732	187527	279036	163513	325004	169525	265992	165483
1996	402430	205099	282765	169587	329684	174542	272641	172914
1997	437946	226242	304224	178098	347942	186308	291812	182032
1998	470471	225902	307809	181249	353310	188529	302740	189628

總之，從表 3 與表 4 可以察覺，資料中所呈現的「雙薪無子女」家戶可能含有不少「老夫老妻」之「空巢頂客族」，如果「老夫老妻」不屬於一般認知中的「頂客族」，那麼應如何加以區隔才能較正確地呈現出「現代頂客族」？從經濟特質來看，或許 50 歲（丈夫年齡）是一個很好的分界點。

(三) 地區間的比較

由於表 3 隱含「雙薪無子女」(頂客族)家戶當中有一部份是「老夫老妻」，其特色乃為教育程度低與從事農職；換句話說，這些「空巢頂客族」，是因為夫婦從事農業工作，其子女成年各自成家而沒有同住一起。為了解「頂客族」與都市化程度之關係，本節乃針對台灣各地區，推估其「頂客族」的分佈。

表 5 報告 1992 年和 1998 年各地區各類雙薪家戶所佔之百分比，發現都市地區（如北高兩市與五個省轄市）「雙薪無子女」(即頂客族)之百分

比並不高，例如 1992 年與 1998 年時台北市為 3.24% 與 4.13%，高雄市分別為 2.36% 與 3.42%；雖然兩個年度間皆有增加的情形，但是相較於台灣省各縣市反而是偏低的，23 個縣市兩個年度平均分別為 4.83% 與 4.70%。百分比最高的三個地區分別為嘉義縣（17.11%，13.83%）、雲林縣（15.20%，15.22%）與台南縣（11.13%，8.61%），都是都市化程度不高的地區。由此可見，無子女雙薪之頂客族當中應有相當比例是年齡偏高或從事農相關職業者。此外，圖 9 描繪了 1992 至 1998 年這四類雙薪家戶之比例，可以明顯看出，七年間相當平穩的狀況，換句話說，若以當下居住型態來定義「頂客族」，似乎並沒有如一般預期「頂客族」會隨都市化與工業化而增加的現象，當然，主要的原因之一，乃這個頂客族包含了「空巢頂客族」。

表 5 台灣地區雙薪家戶之分布：1992 年與 1998 年的比較

(單位：%)

	雙薪無子女 (頂客族)		雙薪且至少有一位 18 歲以下子女		雙薪且子女均為 18 歲以上		其他	
	1992 年	1998 年	1992 年	1998 年	1992 年	1998 年	1992 年	1998 年
1 台北縣	2.60	3.67	26.07	27.93	3.60	5.61	67.73	62.80
2 宜蘭縣	5.48	3.66	30.02	24.00	8.01	6.54	56.49	65.81
3 桃園縣	3.41	2.88	31.34	30.52	4.38	3.76	60.87	62.84
4 新竹縣	4.95	1.84	36.48	33.14	10.55	4.55	48.02	60.47
5 苗栗縣	3.46	6.87	31.20	29.83	7.56	7.45	57.77	55.85
6 台中縣	4.43	3.52	37.16	27.41	3.85	5.66	54.56	63.41
7 彰化縣	5.13	3.04	26.98	27.01	7.74	5.81	60.15	64.15
8 南投縣	7.24	7.31	33.25	26.63	6.79	8.17	52.73	57.88
9 雲林縣	15.20	15.22	28.08	23.67	4.47	7.92	52.25	53.19
10 嘉義縣	17.11	13.83	26.73	17.17	9.16	9.23	47.01	59.77
11 台南縣	11.13	8.61	27.08	22.74	9.33	10.48	52.45	58.17
12 高雄縣	5.57	5.02	22.87	23.53	5.99	6.02	65.58	65.43
13 屏東縣	6.57	5.30	27.09	23.08	7.79	7.93	58.55	63.69
14 台東縣	6.25	8.07	24.20	21.81	8.57	5.85	60.97	64.27
15 花蓮縣	4.52	2.87	26.31	21.16	5.11	4.56	64.06	71.41
16 澎湖縣	0	1.63	10.77	15.42	5.49	0.88	83.73	82.08
17 基隆市	3.21	2.61	19.99	24.00	3.27	3.21	73.52	70.17
18 新竹市	1.42	2.01	32.52	26.75	5.26	10.62	60.79	60.62
19 台中市	2.71	2.92	24.85	26.02	3.41	5.87	69.02	65.19
20 嘉義市	4.95	6.53	33.07	23.01	7.40	5.91	54.57	64.55
21 台南市	3.25	3.72	31.38	29.15	5.73	6.12	59.64	61.01
22 台北市	3.24	4.13	31.11	25.31	3.20	5.63	62.45	64.93
33 高雄市	2.36	3.42	27.18	23.80	4.09	5.92	66.38	66.86
總計	4.83	4.70	28.62	25.89	5.19	6.16	61.36	63.25

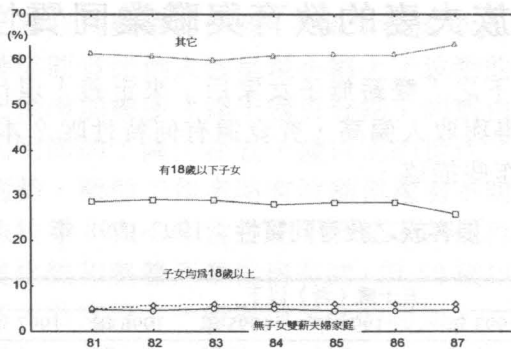


圖 9 1992 至 1998 年各類雙薪家戶之百分比

(四) 年齡層的比較

表 6 按丈夫年齡將「雙薪無子女」家戶區分為五個年齡層，分別為 30 歲以下、31-40 歲、41-50 歲、51-60 歲、61 歲以上。很明顯地，從 1992 至 1998 年一致地呈現 50 歲以上年齡群佔了一半以上(除了 1997 年佔 48%)。年紀較輕的兩個年齡層比率相差 not 遠，且都低於 20%，41-50 歲者比率最低約在 10% 上下。配合前面的發現，我們認為，若要將一般認知中「頂客族」(即現代頂客族)從「雙薪無子女」家戶中區隔出來，限制年齡層可能是最爲方便的方法。從下節開始，即針對 51 歲以下「雙薪無子女」家戶(「頂客族」)來分析其特性。

表 6 頂客族按年齡層分(以丈夫年齡為準)

	(單位：%)				
	30 歲以下	31-40 歲	41-50 歲	51-60 歲	61 歲以上
1992 年	16.66	19.19	8.74	25.56	29.85
1993 年	15.98	18.89	9.56	26.99	28.58
1994 年	17.30	19.36	8.68	26.70	27.96
1995 年	13.18	16.59	10.07	28.76	31.40
1996 年	14.70	18.16	12.86	26.64	27.64
1997 年	16.37	22.55	12.86	23.25	24.96
1998 年	17.45	19.01	11.64	24.98	26.92

五、頂客族夫妻的教育與職業同質性

以（丈夫）51歲以下之「雙薪無子女家戶」來定義「現代頂客族」，除了前述之平均每人所得與收入偏高，究竟還有何特性呢？本節將從夫妻之教育與職業同質配對作些描述。

表 7 頂客族之教育同質性：1992-1998 年

（單位：%）

五十歲（含）以下							
夫妻教育	1992 年	1993 年	1994 年	1995 年	1996 年	1997 年	1998 年
國小以下	13.93	11.02	7.36	10.75	9.76	6.83	9.13
國初中	6.44	5.25	6.50	7.67	4.63	5.23	5.10
高中職	17.09	18.24	24.14	19.27	18.74	24.36	17.41
大專以上	27.07	27.94	26.19	31.25	29.18	32.26	35.83
合計	64.53	62.45	64.19	68.94	62.31	68.68	67.47
五十歲以上							
夫妻教育	1992 年	1993 年	1994 年	1995 年	1996 年	1997 年	1998 年
國小以下	80.30	81.05	73.69	76.06	71.70	68.74	68.21
國初中	0.41	1.23	1.70	1.52	0.86	3.53	0.47
高中職	0.21	1.30	2.30	1.78	0.82	2.77	3.80
大專以上	1.53	2.35	2.97	2.00	2.50	5.43	4.52
合計	82.45	85.93	80.66	81.36	75.88	80.47	77.00

表 7 上半部說明歷年「現代頂客族」夫妻教育配對的同質性，很明顯地，同為大專以上教育程度的比例最高，並且隨時間而增加。以 1998 年來說夫妻皆為大專學歷者高達總數的三分之一。反之，五十歲以上的年長世代（表 7 下半部）雖然於這些年來也呈現教育的同質性（約為八成夫妻具有類似的教育程度），但主要在國小或以下教育同質的比例最高。從 1992 年至 1998 年，五十歲以下教育同質性合計比率變動並不大（將近七成），但國小以下的比例明顯隨年下降。相較於年輕世代，五十歲以上的頂客族夫妻教育同質合計比例，自 1992 年至 1998 年期間呈現下降的趨勢，其中除了國小以下下降了 12 百分點最明顯外，高中和大專以上的教育配對比例略微上升。由此可見，「現代頂客族」夫妻同為高等教育的比例高，且有逐漸提升的趨勢；相對地，年長世代呈現較高的低教育同質配對，但因教育的普及與提升，低教育同質配對的比例自然也會下降。

表 8 則說明了歷年頂客族夫妻職業配對的同質性，很明顯地，「現代頂客族」從事白領工作比例最高，農林漁牧最低；而五十歲以上的世代，則

有一半左右夫妻同為農業工作者。不論年輕或年長世代，從 1992 年至 1998 年間，整體職業同質比例大致呈現小幅上下波動的現象。五十歲以下的世代中，同質比例增加最多（達十個百分點）的為白領工作者，藍領和農漁牧職業比例則明顯的下降。在五十歲以上的世代，白領與專業主管的比例也都有上升趨勢，藍領工作者略有波動但趨勢不明顯，下降趨勢比較清楚的則為農林漁牧業，在七年當中約下降了十四個百分點。兩個年齡層職業在七年間的變化雖和整體產業結構有關，但 50 歲以下頂客族夫婦均為白領職業比例甚高，乃支持了一般對頂客族的認知。

表 8 頂客族之職業同質性：1992-1998 年

(單位：%)

		五十歲以下					
夫妻職業	1992 年	1993 年	1994 年	1995 年	1996 年	1997 年	1998 年
1 專業主管	10.36	6.55	7.48	9.17	7.88	8.38	9.65
2 白領	29.07	33.72	33.69	30.09	34.77	36.85	39.19
3 藍領	15.85	11.94	13.82	14.72	14.13	10.44	7.96
4 農漁牧	9.32	7.65	4.57	6.28	4.12	3.56	4.15
合計	64.60	59.86	59.56	60.26	60.90	59.23	60.95
		五十歲以上					
夫妻職業	1992 年	1993 年	1994 年	1995 年	1996 年	1997 年	1998 年
1 專業主管	1.73	1.64	1.71	2.92	2.20	2.24	5.21
2 白領	9.04	12.98	11.88	14.24	18.24	17.03	18.62
3 藍領	8.20	7.11	6.53	9.50	8.50	9.10	7.97
4 農漁牧	60.67	56.87	59.85	56.63	50.34	53.84	46.51
合計	79.64	78.6	79.97	83.29	79.28	82.21	78.31

六、現代頂客族的形成

最後，本研究嘗試從多變項分析來探討「現代頂客族」之特色，藉以了解哪些因素是成為「現代頂客族」的因素？根據前面的分析，以夫年齡、夫妻教育、夫妻職業、家庭消費水準（以恩格爾係數作為指標）與居住地區，都可能作為區別「現代頂客族」與其它家戶的變項。「恩格爾係數」乃為日常餐飲佔總消費支出之比例，如果係數高代表消費型態為「基本需求型」傾向，反之則傾向於「多元消費型」。本節即針對丈夫年齡為 51 歲以下之家戶，分別採用 1992 與 1998 兩年資料來分析。本研究不擬對年長雙薪夫婦家庭（或稱為空巢期頂客族）作進一步的多變項分析，主要因為前面分析發現，這類家戶型態並非是近數十年來生育率下降所產生晚婚或不

婚之人口群，而是因為年紀較長進入空巢期的家庭生命現象。相對地，「現代頂客族」是年輕族群晚婚或不婚的結果，作為近年來人口變遷的「特殊」現象，實有必要探討「現代頂客族」形成因素。簡言之，根據「家庭收支調查」資料中所能應用的變項，本節的分析主要用來檢驗教育、職業、消費、居住地區等變項，是否適合作為「現代頂客族」的特色？¹⁰

如表 9 所示，1992 年資料顯示，夫年齡越高與恩格爾係數越高乃越不利於成為「現代頂客族」，而妻為專業白領工作則為有利因素。到 1998 年，除了上述因素外，增加了丈夫教育與地區影響因素。值得注意的，丈夫教育程度高反而不利於成為「現代頂客族」，居住於台灣省縣市（相較對於北高兩市）成為「現代頂客族」機會也較低。對於前者的解釋，可能和高學歷丈夫之妻子就業迫切性不高的情形有關（薛承泰、林雅雯，2000）；後者則呈現都市地區有利於「現代頂客族」的形成。也許更令人驚訝的是，不論是 1992 或 1998 年資料均顯示，在控制其它變項後，夫為白領工作與否似乎無關於成為「現代頂客族」，其重要性遠不如妻為白領工作者。

從多變項分析結果，肯定了年齡輕者、妻為白領職業、與家庭消費型態，於 1992 與 1998 兩年均具有較清楚的影響力，有利於形成「現代頂客族」。由於 1998 年呈現居住於北高兩市，也是形成「現代頂客族」之有利因素，為澄清「現代頂客族」與都市化的關係，表 10 即針對「現代頂客族」按地區所呈現的分佈情形。很明顯地，1998 年比例最高的三個地區依序為嘉義縣（5.15%）、台北市（4.24%）、台南縣（3.87%），最低的三個地區依序為新竹縣（0.40%）、彰化縣（1.13%）、宜蘭縣（1.21%）。高雄市（3.09%）略高於平均（3.06%）。或許我們可以說，「現代頂客族」只是方興未艾，目前仍以夫婦之特質與家庭消費為「現代頂客族」之特色，但將來有發展成都市化地區特色的可能。

¹⁰ 由於本研究乃一探索式實證分析，在先前討論「頂客族」定義之時，已指出不同觀點之「頂客族」內涵不同，而當下一般人所描述的「頂客族」應該是指年紀不高，高教育白領階級夫婦，並以此來區隔所謂的「現代頂客族」與「空巢頂客族」。因此，本節多變項分析不能定位為對假設或理論（現代性理論）的檢定，而只能算是進一步確認「現代頂客族」的操作定義，算是對前面的單一變項描述所呈現的結果，作較周延的論述。

表 9 影響成為現代頂客族因素之多變項分析

模型	1992 年		1998 年	
	係數 (標準誤)	相對成敗比	係數 (標準誤)	相對成敗比
夫年齡	-0.113*** (.010)	0.893	-0.124*** (.011)	0.883
夫教育	-0.038 (.030)	0.962	-0.080** (.037)	0.924
妻教育	0.035 (.030)	1.036	0.017 (.038)	1.017
夫專業或白領	-0.219 (.134)	0.804	-0.030 (.144)	0.970
妻專業或白領	1.578*** (.132)	4.846	1.951*** (.166)	7.038
恩格爾係數	-2.449*** (.740)	0.086	-4.232*** (.926)	0.015
台灣省	0.087 (.133)	1.091	-0.394*** (.132)	0.675
常數	0.912 (.609)	-	2.378*** (.730)	-
-2Log L		2652.04		2142.07
p		.0001		.0001
可預測%		75.1		79.7
N		9358		7055

註：夫與妻的職業：專業或白領者為 1，其餘為 0；「恩格爾係數」為日常餐飲佔總消費之比例；居住地區：台灣省為 1，北高兩市為 0。* 表示 $p < .10$ ，** 表示 $P < .05$ ，*** 表示 $p < .01$ 。

七、結 論

1950 年代的美國，相較過去一個世紀與稍後的年代，出現人口的異常現象，根據 Cherlin (1983) 的歸納有三點：1. 那個年代的年輕人有早婚的現象，2. 那個年代的婦女生育較多且較快，3. 在 1940 年代末與 1950 年代期間結婚者，其離婚率較低 (1983: 58)。是什麼原因使得那個年代人口現象「不符」美國人口百年來發展之潮流呢？乃因為這群於幼年時曾生活於「經濟大衰退」時期 (Great Depression)，又是初期的「戰後嬰兒潮」(Baby Boomers)，他們經歷不景氣與戰爭而產生較牢固的家庭價值觀，而這群人也正好填充了戰後經濟復甦所需的勞動力，促使了他們願意早結婚且多生育。稍晚一點出生而同為嬰兒潮者，於 1960 年代開始步入就業市場之時，即出現過剩的年輕勞動人口，於是面臨經濟壓力而延遲結婚，生育行為受到擠壓也跟著減少。由於生育率所造成新一代的人口數量，將影響該世代

之就業與婚姻，以及生育行爲，於是人口現象在世代生育與婚姻的擺盪中，形成一個循環（cycle）（Easterlin, 1980）。

人口學家嘗試對美國 1950 年代特殊人口現象（願意早婚與多生育）做出解釋，雖然未必完全令人信服，也未必適用於其他地區，但對現象理解的努力，是相當具有感染性的。台灣過去三、四十年生育率的快速下降，雖有許多學者提出解釋（見陳寬政、王德睦、陳文玲，1996），但對於低於人口替代水準（1982 年）後的持續下降現象，且在未來十年看不出擺盪回升的可能，人口學家似乎仍在尋求解答。尤其在過去兩年（1998 與 1999）生育總數低於每年 30 萬個嬰兒，總生育率（TFR）介於 1.5 人左右；即使是在千禧龍年的上半年，14 萬的生育量並沒有如預期的提昇。就算是近數十年現代化、工業化、都市化、或是其所帶來的教育、職業、遷移等世俗化（secularization）過程，對於台灣家庭結構產生了直接與間接的衝擊（Thornton and Fricke, 1987），展現出已婚婦女就業率提昇、生育率降低、以及已婚子女與父母共居意願降低的趨勢，「頂客族」若象徵「雙薪無子女夫婦」，那似乎就是集這些現象之大成了。¹¹ 本研究目的不在於解釋近來台灣持續下探的低生育情形，也不是去推估年輕世代的晚婚所改變的生育行爲，而是在這些現象作爲背景，嘗試利用官方次級資料來了解一般人所談論的「頂客族」（尤其是指「現代頂客族」）。

本研究採用行政院主計處 1992 至 1998 年「台灣地區家庭收支調查」資料，嘗試來釐清「頂客族」的數量，並就其趨勢與特性來作初步的討論。由於缺乏針對「頂客族」的一手實證資料，本研究針對一般對「頂客族」的認知，配合次級資料的使用，做了一些澄清。即探討「頂客族」實證上可能的操作定義，以及在這些操作定義下，探討台灣各縣市「頂客族」的數量與比例，以及 1992 至 1998 年之間的趨勢。其次，本文探討「頂客族」之特質，包括夫妻的所得與消費，以及教育與職業的配對，並以不同年齡層作爲對照。經由這些分析，台灣地區「頂客族」可區分爲「空巢頂客族」與「現代頂客族」；前者之特性以年齡較長、教育偏低、從事農爲主之夫婦，而相對地，後者以年齡較輕，高學歷白領工作者爲最多。

¹¹ Logan, Bian and Bian (1998) 也採用類似觀點來解釋上海和天津，已婚夫婦和父母共居的情形。

若以「居住型態」而非「生育狀況」來定義「無子女」，且家戶中只有夫婦兩人，那麼「雙薪無子女」家戶於 1998 年時佔總戶數約 3.5%，約為 22 萬戶。在此定義下的頂客族，在近年來（1992-1998）佔總戶數比例並沒有明顯變化。然經進一步了解，其中有相當部分是年長夫婦家庭，其特性為教育程度不高，住在鄉下並事農業工作，乃因為子女成年並各自成家，而成為了「空巢頂客族」；因此，如果將雙薪無子女家戶限制其年齡（如丈夫在 51 歲以下），基本上所呈現出來之「頂客族」較接近一般認知的「現代頂客族」，即具有高收入、高消費、高教育的白領階級之特色者。即便我們不知這些「頂客族」是否真的沒有生育或不打算生育，根據本文的分析，「現代頂客族」數量與比例於 1992-1998 年間略有增加，但數量仍然不多，於 1998 年時佔總戶數的 3%，約有 19 萬戶。當然，「現代頂客族」從家庭生命史來看，也許只是一個暫時現象，至少以目前的數量並無法成為家庭型態的一個主要類型。

最後，本研究嘗試以多變項分析，探討成為「現代頂客族」的因素，發現丈夫年齡較輕、妻子為專業白領職業，以及多元消費型態乃為有利於形成「現代頂客族」的重要因素；但是，丈夫職業卻不具顯著效應。此外，比較 1992 與 1998 兩年，發現近年來都市地區有助於「現代頂客族」的形成，高教育丈夫反而因妻子就業不普遍而不能成為「現代頂客族」的特色。由於 1998 年資料，呈現居住都市（北高兩市）也是有利因素，這或許反映出一個未來可能趨勢；也就是，夫婦特質與家戶之消費型態乃是形成「現代頂客族」的重要因素，但都市化的影響也在逐漸形成中。

表 10 「現代頂客族」之分布：1992 與 1998 年之比較

(單位：%)

	雙薪無子女 (頂客族)		雙薪且至少有一位 18 歲以下 子女		雙薪且子女均為 18 歲 以上		其他	
	1992 年	1998 年	1992 年	1998 年	1992 年	1998 年	1992 年	1998 年
1 台北縣	2.35	3.65	30.40	33.04	1.60	4.03	65.65	59.27
2 宜蘭縣	2.12	1.21	39.35	33.61	2.50	3.27	56.02	61.92
3 桃園縣	3.27	3.41	37.91	37.42	0.93	2.80	57.89	56.37
4 新竹縣	2.11	0.40	47.33	43.88	2.71	3.55	47.84	52.18
5 苗栗縣	0.75	2.64	41.09	41.60	2.91	1.47	55.26	54.28
6 台中縣	2.28	2.09	42.96	34.97	1.19	3.00	53.57	59.94
7 彰化縣	2.74	1.13	34.81	34.39	3.29	3.23	59.17	61.25
8 南投縣	2.17	2.93	44.63	37.25	1.78	5.03	51.41	54.79
9 雲林縣	4.59	2.51	40.16	38.12	2.76	3.75	52.48	55.62
10 嘉義縣	4.98	5.15	41.70	28.68	6.45	5.91	46.87	60.26
11 台南縣	3.72	3.87	37.52	33.19	4.08	4.65	54.68	58.29
12 高雄縣	3.01	2.88	29.15	30.52	2.50	4.49	65.34	62.12
13 屏東縣	2.76	1.59	35.71	31.61	2.18	5.35	59.35	61.46
14 台東縣	3.11	2.45	33.23	31.22	3.90	0.59	59.77	65.74
15 花蓮縣	0.51	2.25	35.42	31.33	2.00	1.36	62.07	65.07
16 澎湖縣	0	1.36	15.13	27.40	1.83	1.56	83.04	69.69
17 基隆市	3.57	3.23	25.02	28.81	0.47	1.58	70.94	66.38
18 新竹市	1.45	1.96	42.38	37.10	1.55	5.80	54.61	55.15
19 台中市	2.05	2.39	32.22	32.11	0.37	2.85	65.37	62.65
20 嘉義市	3.19	3.84	43.58	34.19	4.00	3.35	49.22	58.61
21 台南市	2.92	3.25	38.72	36.99	2.12	2.80	56.24	56.96
22 台北市	3.72	4.24	36.92	31.93	1.14	3.15	58.23	60.68
33 高雄市	2.60	3.09	33.11	30.33	1.18	3.08	63.11	63.51
總計	2.85	3.06	35.73	33.53	1.89	3.50	59.52	59.91

參 考 文 獻

中文部份

內政部 (1997) 民國 85 年老人狀況調查報告，內政部編印。

王德睦、陳寬政 (1988) 現代化人口轉型與家戶組成；一個社會變遷理論之驗證，楊國樞、瞿海源主編，變遷中的台灣社會，45-59，台北：中央研究院民族研究所。

王德睦、陳寬政 (1996) 台灣地區家戶組成之推計，台灣社會學刊，19：9-33。

- 伊慶春（1985）台灣地區不同家庭型態的偏好及其含意，*台灣大學社會學刊*，17：1-14。
- 伊慶春、高淑貴（1986）有關已婚婦女就業的性別角色態度，*中央研究院三民主義研究所專題選刊*，70。
- 行政院主計處（1998）*台灣地區社會發展趨勢調查*，行政院主計處編印。
- 行政院主計處（1999）*民國 87 年台灣地區人力資源調查*，行政院主計處編印。
- 行政院經建會（1999）*中華民國台灣地區民國 87 年至 140 年人口推計*，行政院經建會。
- 呂玉瑕（1981）社會變遷中臺灣婦女之事業觀，*中央研究院民族研究所集刊*，50：25-66。
- 李東杰（1993）臺灣地區有偶婦女勞動再參與之變遷分析與比較研究，*臺灣經濟*，200：12-29。
- 徐良熙、林忠正（1989）*家庭變遷及社會變遷的再研究*，伊慶春、朱瑞玲主編，*台灣社會現象的分析*，25-55，台北：中央研究院三民主義研究所叢刊（25）。
- 張明正、李美慧（2000）*台灣地區人口轉型後之生育趨勢與展望*，二十一世紀的人口、家庭與遷徙問題學術研討會，台北：台灣大學。
- 張清溪（1980）結婚生育與子女數對有偶婦女勞動供給的影響，*經濟論文叢刊*，9（2）：167-223。
- 陳肇男（1999）*老年三寶：老本、老伴與老友：台灣老人生活狀況探討*，*經濟研究叢書第 19 種*，中央研究院經濟研究所。
- 陳寬政、王德睦、陳文玲（1986）*台灣地區人口變遷的原因與結果*，*台灣大學人口學刊*，9：1-23。
- 陳寬政、涂肇慶、林益厚（1989）*台灣地區的家戶組成及其變遷*，伊慶春、朱瑞玲主編，*台灣社會現象的分析*，台北：中央研究院三民主義研究所叢刊（25），311-335。

- 章英華 (1994) 變遷社會中的家戶組成與奉養態度—台灣例子, 台灣大學社會學刊 23: 1-34。
- 章英華、齊力 (1991) 台灣家戶類型的變遷, 從日據到光復後, 思與言, 29 (4): 85-113。
- 楊靜利 (1999) 老年人的居住安排---子女數量與同居傾向因素之探討, 台灣大學人口學刊, 20: 167-183。
- 齊力 (1989) 城鄉遷移對台灣地區家戶組成影響之研究, 中國社會學刊, 13: 67-104。
- 齊力 (1990) 台灣地區近二十年來家戶核心化趨勢的研究, 台灣大學社會學刊, 20: 41-83。
- 齊力 (1997) 大台北地區中年人的老年居住安排期望, 孫得雄、齊力、李美玲主編, 人口老化與老年照護, 359-396, 中華民國人口學會。
- 劉錦添、江錫九 (1997) 台灣有偶婦女時間分配型態之實證研究, 人文及社會科學集刊, 9 (3): 1-29, 中央研究院中山人文社會科學研究所。
- 劉鶯釧 (1988) 有偶婦女勞動參與的多重選擇模型, 經濟論文叢刊, 11 (2): 133-148。
- 鄭為元、廖榮利 (1985) 蛻變中的台灣婦女, 台北: 大洋。
- 薛承泰、林雅雯 (2000) 家庭人力資本與中高齡女性之就業, 第三屆家庭與社會資源分配學術研討會, 中央研究院中山人文社會科學研究所。
- 謝雨生 (1982) 家庭生命週期與婦女勞動參與之研究, 台灣大學農業推廣研究所碩士論文。
- 簡文吟、薛承泰 (1996) 台灣地區已婚婦女就業型態及其影響因素, 人口學刊, 17: 113-134。
- 羅紀瓊 (1987) 近十年來台灣地區老人家庭結構的研究, 台灣經濟預測, 18 (2): 83-107。

譚令蒂、于若蓉 (1995) 雙元勞動力市場模型的應用 --- 兼論台灣婦女就業結構的改變, 經濟論文叢刊, 24 (2): 275-311。

英文部份

- Burgess, E. W. (1916) *The Function of Socialization in Social Evolution*, Chicago: University of Chicago Press.
- Chen, Kuanjeng (1987) On the change of household composition in Taiwan, *Chinese Journal of Sociology*, 11: 173-183.
- Cherlin, Andrew (1983) Changing family and household: contemporary lessons from historical research, *Annual Review of Sociology*, 9: 51-66.
- Easterlin, R.A. (1980) *Birth and Fortune: The Impact of Numbers on Personal Welfare*. NY: Basic.
- Freedman, R., B. Moots, Sun, T. H. and M. B. Weinberger (1978) Household composition and extended kinship in Taiwan, *Population Studies*, 32: 65-80.
- Freedman, R., Chang, M. C., Sun, T. H. and Weinstein, M. (1994) The fertility transition in Taiwan, In Arland Thornton, Hui-Sheng Lin (eds.), *Social Change and the Family in Taiwan*, Chicago: The University of Chicago Press, 264-304.
- Goode, William J. (1963) *World Revolution and Family Patterns*, New York: The Free Press.
- Goode, William J. (1982) *The Family*, Englewood Cliffs, NJ: Prentice-Hall.
- Kobrin, F.E. and Goldscheider, C. (1982) Family extension or nonfamily living: life cycle, economic and ethnic factors, *Western Sociological Review*, 13(1): 103-118.
- Logan, John R., Bian, Fuqin and Bian, Yanjie (1998) Tradition and change in the urban Chinese family: the case of living arrangement, *Social Forces*, 76(3): 851-882.

- Thornton, Arland and Fricke, Thomas E. (1987) Social change and the family: comparative perspectives from the West, China and South Asia, *Sociological Forum*, 2(4): 746-749.
- Tsai Y.M., Yi, C.C. (1997) Persistence and changes in Chinese family values, 張荳雲、呂玉瑕、王甫昌主編，九〇年代的台灣社會（下），中央研究院社會學研究所，123-170。
- Ward, Russell, Logan, John and Glenna Spitze (1992) The influence of parent and child needs on coresidence in middle and later life, *Journal of Marriage and the Family*, 54: 209-221.